

Espinho Vive.

revista municipal
agenda cultural
boletim municipal

N.11

NOV/DEZ



**Ruas iluminadas de sorrisos e ternura.
Frio esquecido em redes de carinho.
Que nos prendam com o espírito de época tão pura.
Porque chega o Natal a Espinho.**

Revista Municipal
Câmara Municipal de Espinho
Nº 11 2019 . NOV-DEZ

COORDENAÇÃO
Serviço de Comunicação e Turismo

EDIÇÃO E PROPRIEDADE
Câmara Municipal de Espinho

DESIGN
FABSTUDIOINC. / Miligram

IMPRESSÃO
Cromotema

TIRAGEM
17 000

Distribuição Gratuita | Periodicidade Bimestral

Estamos a viver o décimo ano do mandato autárquico e procuramos prosseguir o trabalho e corresponder às expectativas que fez o povo de Espinho acreditar num novo rumo, num novo projeto de desenvolvimento da cidade e do concelho. O serviço público é e será sempre uma missão inacabada que exige dedicação, empenhamento, diálogo e visão do futuro.

Procuramos ao longo deste caminho realizar o saneamento financeiro do município, modernizar serviços de atendimento público, requalificar o território e reabilitar e modernizar o nosso parque escolar com a construção de equipamentos de excelência para as novas gerações.

Está em fase de conclusão a requalificação da Escola EB 2 de Espinho e avança a empreitada de ampliação e requalificação da Escola Básica de Guetim que ficará dotada de três salas de Jardim de Infância, quatro salas do 1º Ciclo, Biblioteca, Sala de Actividades e Espaços Administrativos.

O Mercado Municipal vai acolher no início do próximo ano os serviços de atendimento do IEFP e da Segurança Social que vão deixar de funcionar em locais diferentes da cidade para se concentrarem naquele equipamento atualmente em obras de adaptação para o efeito. Uma medida que traz ganhos para o erário público com a poupança de rendas

EDITORIAL

Pinto Moreira Presidente da Câmara Municipal de Espinho



RECEBA A SUA AGENDA EM CASA

COMUNICA@CM-ESPINHO.PT

indicando os seus dados pessoais

P. 4 REVISTA
ESPINHO NOV-DEZ



REVISTA MUNICIPAL

CINANIMA

**BATE RECORDE AO RECEBER
1400 FILMES DE ANIMAÇÃO
PROVENIENTES DE 72 PAÍSES**



A ORGANIZAÇÃO DO CINANIMA - FESTIVAL INTERNACIONAL DE CINEMA DE ANIMAÇÃO DE ESPINHO REVELOU QUE, DOS 1400 FILMES INSCRITOS PROVENIENTES DE 72 PAÍSES, O JÚRI DE SELECIONOU 49 FILMES NA COMPETIÇÃO INTERNACIONAL.



A 43ª Edição do CINANIMA contará com 45 filmes na Competição Internacional de Curtas-metragens, entre os quais três obras cinematográficas portuguesas que também concorrerão ao Grande Prémio do Festival co-organizado pela Nascente – Cooperativa de Acção Cultural, e pela Câmara Municipal de Espinho, com o apoio do Ministério da Cultura e do Instituto do Cinema e do Audiovisual.

Os três filmes portugueses inseridos na Competição Internacional na corrida ao Grande Prémio, ao lado dos maiores nomes da animação mundial são, respetivamente, "Tio Tomás, a contabilidade dos dias", de Regina Pessoa; "Purpleboy", de Alexandre Siqueira e "A Mãe de Sangue", de Vier Nev.

A Competição Internacional de longas-metragens contará com quatro filmes: "Away", de Gints Zilbalodis (Letónia); "The Tower", de Mats Grorud (Noruega); "A cidade dos piratas", de Otto Guerra (Brasil) e "Tito e os pássaros", de Gustavo Steinberg, Gabriel Bitar e André Catoto (Brasil).

Nesta edição, o CINANIMA apresenta sob o tema OCEANOS, um programa rico e original oriundo de países como Holanda, Grécia, França, Croácia, Espanha, Bélgica e Reino Unido. O Festival integrará um espaço de intervenção e de consciencialização ambiental com exposições e performance, trocas e conversas com parceiros, tais como o Teatro e Marionetas de Mandrágora, o CIIMAR – Centro Interdisciplinar de Investigação Marinha e Ambiental e ACA – Ações de Cultura e Ambiente, espaço de divulgação afeto



à Divisão de Cultura da Câmara Municipal de Espinho, promovendo assim um maior envolvimento dos públicos em geral e da comunidade local em particular.

Assista às sessões do CINANIMA, um dos festivais mais antigos do mundo – reconhecido pelos Óscares da Academia de Hollywood e membro da European Animation Awards.

Consulte o programa e a lista de filmes selecionados em: www.cinanima.pt



MUNICÍPIO DE ESPINHO DISPONIBILIZA FATURA ELETRÔNICA DE ÁGUA

O Município de Espinho aposta continuamente na modernização administrativa dos seus serviços. A pensar na melhoria da qualidade do serviço que presta e na diminuição dos custos ambientais com a emissão da fatura do consumo de água, criou a fatura eletrónica, rápida, cómoda e acessível. Em alternativa à fatura impressa em papel, o Município de Espinho passa também a disponibilizar a fatura eletrónica aos munícipes que recorrem aos serviços de água e saneamento. **A fatura eletrónica é uma solução gratuita e cómoda para gerir as faturas, sem recurso a papel.**

A fatura em formato eletrónico, tem o mesmo valor que a fatura em papel, pois contém as menções obrigatórias para qualquer fatura e satisfaz as condições exigidas na lei para garantir a autenticidade da sua origem e a integridade do seu conteúdo. A fatura contém uma assinatura digital, que é usada como identificação da autoria de documentos eletrónicos e tem a mesma validade que uma assinatura em papel. A Fatura Eletrónica da Água do Município de Espinho é certificada, tem validade fiscal e serve de recibo, após boa cobrança. Ao aderir à fatura eletrónica, passará a recebê-la por e-mail, deixando automaticamente de receber o documento em papel.

Vantagens

- Não tem qualquer custo, a adesão a este serviço é totalmente grátis;
- É fácil aderir;
- Passa a receber a fatura da água com maior celeridade e periodicidade correta, com a indicação da data limite de pagamento;
- É um documento certificado digitalmente e com valor legal;
- A circulação digital de toda a informação, sem recurso ao papel, contribui para a preservação do ambiente;
- Pode arquivar todas as faturas digitalmente, podendo consultá-las rapidamente e a qualquer momento;
- A faturação eletrónica está regulamentada em termos de privacidade e segurança e tem validade legal e fiscal.

Como aderir

Para solicitar a adesão, aceda ao formulário disponível em www.cm-espinho.pt, preenchendo todos os dados solicitados, incluindo o endereço de correio eletrónico (e-mail) onde deseja receber as faturas eletrónicas. Imprima o formulário, assine-o e entregue-o, presencialmente, no Atendimento Municipal de Espinho – AME, no Espaço Cidadão de Anta ou no Espaço Cidadão de Espinho/Silvalde.

Em alternativa, pode enviar os documentos através dos CTT para a seguinte **morada**:
Câmara Municipal de Espinho
Praça Dr. José Oliveira Salvador
Apartado 700 . 4501-901 Espinho
Ou através de **correio eletrónico** para:
servico.aguas@cm-espinho.pt

NOVOS ESPAÇOS PARA O IEFP E SEGURANÇA SOCIAL

**INSTITUTO DO EMPREGO E FORMAÇÃO PROFISSIONAL - IEFP
E SEGURANÇA SOCIAL JÁ INICIARAM AS OBRAS DE ADAPTAÇÃO
DOS SEUS NOVOS ESPAÇOS NO MERCADO MUNICIPAL DE ESPINHO**



Decorrem a bom ritmo as obras no 1º andar do Mercado Municipal para receber os novos espaços do Instituto do Emprego e da Formação Profissional - IEFP e da Segurança Social em Espinho.

A requalificação do espaço tem um custo de 247 mil euros, suportado integralmente pelo Instituto de Segurança Social e um prazo de execução de 120 dias, estando prevista a sua abertura para janeiro de 2020.

A Câmara Municipal de Espinho formalizou no passado dia 27 de agosto a entrega de parte das instalações do Mercado Municipal ao Instituto da Segurança Social e ao Instituto do Emprego e Formação Profissional para que estas entidades iniciassem de imediato as obras de adaptação necessárias ao atendimento público daqueles dois serviços.

Para o Presidente da Câmara Municipal, Pinto Moreira, e para o Diretor Regional da Segurança Social de Aveiro, Fernando Mendonça, este é um excelente exemplo de parceria e colaboração entre duas entidades públicas que se traduz numa poupança de recursos financeiros e na melhoria e concentração do atendimento aos utentes.

Assim, os balcões de atendimento do IEFP e da Segurança Social vão deixar os espaços privados onde atualmente se encontram, passando a funcionar lado a lado num equipamento municipal, na sequência de um protocolo celebrado há três anos entre a autarquia e a Segurança Social.



**FUNDO DE EMERGÊNCIA
SOCIAL MUNICIPAL
APOIA FAMÍLIAS CARENCIADAS
EM SITUAÇÃO DE EMERGÊNCIA
SOCIAL GRAVE**



25 MIL EUROS PARA APOIO A TRATAMENTOS DENTÁRIOS E OFTALMOLÓGICOS

Pelo quinto ano consecutivo, a Câmara Municipal de Espinho vai proceder à entrega de 25 mil euros em tratamentos dentários e oftalmológicos a munícipes com dificuldades económicas no âmbito do Programa Fundo de Emergência Social Municipal 2019.

Este programa tem como finalidade disponibilizar um apoio financeiro excecional e temporário a agregados familiares carenciados residentes no concelho de Espinho, em situação de emergência social, no âmbito das despesas de saúde nas áreas da estomatologia e da oftalmologia, enquanto especialidades médicas para as quais não existem respostas suficientes no Serviço Nacional de Saúde, constituindo uma carência específica identificada pela Rede Social de Espinho e entidades de primeira linha de ação social no concelho. Pretende, também, ser uma medida de apoio à promoção da empregabilidade e da inserção na vida ativa.

O FESM 2019 destina-se a cidadãos nacionais ou equiparados nos termos legais, de estratos sociais em situação de comprovada carência socioeconómica que, por falta de meios, estão impossibilitados de ter acesso a bens e serviços básicos fundamentais para a melhoria da qualidade de vida.

O apoio a conceder tem como limite o valor de 1.000,00€ (mil euros) por agregado familiar.

Apoios Elegíveis

São considerados como apoios elegíveis para o efeito de reembolso o pagamento de despesas de saúde com consultas, tratamentos, próteses e/ou outros atos médicos nas áreas de estomatologia e de oftalmologia, desde que prescritas através de receita médica ou acompanhadas de declaração médica.

Condições de Acesso

Podem ter acesso ao apoio todas as pessoas que reúnam, cumulativamente, as seguintes condições:

- a)** Ter idade igual ou inferior a 60 anos (à data da candidatura);
- b)** Ser residente no concelho de Espinho há mais de um ano;
- c)** Possuir um rendimento “per capita” igual ou inferior ao valor da Pensão Social definido para 2019, ou seja 210,32€.

Prioridade

Será dada prioridade a agregados familiares com rendimentos mais baixos e os que apresentem, entre os seus elementos, crianças com idade inferior a 16 anos ou pessoas com grau de incapacidade igual ou superior a 60%.

Prazo de Candidatura

As candidaturas deverão ser entregues até às 16h00 do dia 8 de novembro de 2019.

Informações

- Presencialmente, junto dos serviços da Divisão de Ação Social, Intergeracional e Saúde (DASIS) da Câmara Municipal de Espinho, sito no Fórum de Arte e Cultura de Espinho, Rua 41/Av. João de Deus, em Espinho, de segunda a sexta-feira das 09h00 às 13h00 e das 14h00 às 16h30;
- Na página institucional do Município de Espinho: <http://portal.cm-espinho.pt>;
- Por correio eletrónico para o endereço: fesm@cm-espinho.pt;
- Por telefone, de segunda a sexta-feira, das 09h00 às 13h00 e das 14h00 às 16h30, para os números 227 321 256 / 227 335 800.

A apresentação de candidatura não dispensa a consulta das “NORMAS INTERNAS DE ORGANIZAÇÃO E FUNCIONAMENTO DO FUNDO DE EMERGÊNCIA SOCIAL MUNICIPAL PARA 2019”



SONS NO PATRIMÓNIO

**ANAQUIM DERAM
CONCERTO GRATUITO
NO MUSEU MUNICIPAL
DE ESPINHO**

Dezassete concertos gratuitos, de diferentes géneros musicais, sempre em lugares marcantes do território da Área Metropolitana do Porto, marcaram a 2.ª edição do “Sons no Património”.

A Câmara Municipal de Espinho associou-se à iniciativa da Área Metropolitana do Porto – AMP “Sons no Património”, levando ao Museu Municipal de Espinho a reconhecida banda de Coimbra Anaquim. O concerto de acesso gratuito realizou-se no passado dia 28 de setembro.

Em Espinho, a banda de Coimbra deu um concerto memorável para uma plateia rendida às suas músicas, passando em revista um reportório extenso com músicas que fazem parte dos quatro álbuns de originais já editados. A sua música é fruto da escuta de obras de nomes como Fausto, Sérgio Godinho e Zeca Afonso, misturando influências internacionais da Canção Francesa, da música popular e tradicional norte-americana Country e Bluegrass num resultado irreverente.

“Sons no Património” é uma iniciativa em rede promovida pela Área Metropolitana do Porto, que regressou em 2019 para a sua 2ª edição, propondo a música como veículo de aproximação das pessoas ao património e de celebração dos lugares patrimoniais do território ao longo de quatro dias, entre os dias 26 e 29 de setembro. A reedição desta proposta floresceu da vontade da Área Metropolitana do Porto – AMP em valorizar o património inerente a cada município, sustentando apostas recentes no setor cultural, tais como a criação da Plataforma PIN e disponibilização dos Roteiros do Património Cultural da AMP e do Mapa do Património Cultural Material e Imaterial.





ESPINHO ASSOCIOU-SE AO DIA EUROPEU SEM CARROS

CAMINHADA, PASSEIO DE BICICLETA, COMPETIÇÃO DE CARROS A PEDAIS E AULAS DE GINÁSTICA SENSIBILIZARAM PARA OS BENEFÍCIOS À SAÚDE E AO AMBIENTE.

Espinho associou-se à 20ª edição do Dia Europeu sem Carros com um conjunto de atividades ao longo do dia, que reuniram centenas de participantes. Desde a Caminhada, ao Passeio de Bicicleta, passando pela "Competição de Carros a Pedais" e pelas aulas de Ginástica, foram muitos os que se uniram às várias atividades preparadas pela Câmara Municipal, neste dia dedicado à redução das emissões de carbono que contou com a presença de Vicente Pinto, vice-presidente da autarquia.

Esta iniciativa, que já faz parte do calendário de muitas cidades e vilas por toda a Europa, teve como tema central "Caminhar e Pedalar em Segurança", sob o slogan "Caminha connosco" e, como habitualmente, pretendeu sensibilizar a população para os benefícios da saúde e, por outro lado para preservação do ambiente.

Cidades que promovem atividades livres de emissões, tais como caminhar ou andar de bicicleta como formas alternativas de mobilidade, em vez do uso do automóvel particular, são cidades mais atraentes e que oferecem uma maior qualidade de vida a quem delas usufrui diariamente.

O programa de atividades foi organizado pela Câmara Municipal de Espinho em parceria com a Polícia de Segurança Pública, Grupo de corrida livre - Running Espinho, Progresso Fitness Academy, Desfrutar, Pura Fibra e Bombeiros Voluntários do Concelho de Espinho.



SEMINÁRIO “DEITADOS À RUA” COM MAIS DE UMA CENTENA DE PARTICIPANTES

UM DIA DEDICADO A DEBATER AS PROBLEMÁTICAS DOS CIDADÃOS EM SITUAÇÃO DE SEM-ABRIGO

O Auditório do Museu Municipal Espinho encheu para receber o seminário "Deitados à rua: o drama dos cidadãos em situação de sem-abrigo", iniciativa organizada pela Câmara Municipal de Espinho.

As políticas sociais ativas e as formas inovadoras de olhar e ver a Estratégia Nacional para a integração de pessoas sem-abrigo e o papel dos planos de ação nacionais e locais no combate ao fenómeno dos sem-abrigo foram temas de debate para mais de uma centena de participantes, na sua maioria técnicos/as interventores/oras na área social da administração local, técnicos/as de municípios e de empresas municipais de habitação social.

Um dia de reflexão e debate sobre a problemática da população em situação de "sem-abrigo", numa partilha de conhecimentos nas áreas dos apoios e garantias dos direitos efetivos de todos os cidadãos, onde ficou demonstrada a importância da intervenção na rua, enquanto espaço primário de contacto e de inclusão.

"Os direitos básicos e essenciais: garantia de igualdade", "Os telhados como elementos essenciais na intervenção", Projeto "Casas Primeiro - outras propostas de acolhimento residencial para a população em situação de sem-abrigo" e "Apartamento de transição: da rua para a vida" foram alguns dos temas apresentados e debatidos pelos participantes.

A sessão de encerramento contou com a presença de Lurdes Ganicho, vereadora da Câmara Municipal de Espinho com o pelouro de Ação Social, Intergeracional e Saúde e de Paula Domingos, Assessora da Secretária de Estado da Saúde no Programa Nacional para a Saúde Mental, da Direção Geral da Saúde.



AMPLIAÇÃO E REQUALIFICAÇÃO DA ESCOLA BÁSICA DE GUETIM



Foi assinado o auto de consignação entre a Câmara Municipal de Espinho e a empresa construtora referente à obra de ampliação e requalificação da Escola Básica de Guetim. **A empreitada que terá um prazo de execução de 365 dias**, foi adjudicada à empresa vencedora do concurso a Fullprojekts, Lda **pelo valor de €737.390,50 a que acresce IVA à taxa legal em vigor**. O financiamento desta obra resulta de uma candidatura feita pela Câmara Municipal de Espinho a Fundos Comunitários, no âmbito do Programa Norte 2020. A intervenção na Escola Básica de Guetim consiste numa reformulação do modelo funcional do Jardim de Infância, transformando-o na futura Escola Básica de Guetim, constituída por ensino integrado JI e 1º CEB, adaptando as atuais instalações.

A escola ficará dotada de 3 salas de jardim de infância e 4 salas de 1º ciclo, uma biblioteca, sala de atividades, cantina e espaços administrativos. O projeto propõe ainda a ampliação do edifício existente em aproximadamente 400 metros quadrados. Relativamente aos espaços comuns, será aumentada a área do refeitório, não alterando a sua estrutura e mantendo as atuais saídas para o recreio. Todas as salas terão saídas próximas para o exterior, direcionando sempre as crianças para os espaços cobertos, recreios e para o jardim.

No espaço exterior da escola, o acesso a viaturas de emergência, viaturas para cargas e descargas de alimentos e outros bens, assim como a recolha de lixos e manutenção, é garantido junto à entrada principal e estende-se a todo o recinto escolar. A escola ficará com ventilação e iluminação natural e será dotada de um sistema de isolamento térmico pelo exterior, aumentando o conforto térmico do edifício, tornando-o mais sustentável e mais eficiente.



REDE DE ABASTECIMENTO DE ÁGUA E SANEAMENTO EM FASE DE CONCLUSÃO

A empreitada para "Conclusão das Redes de Abastecimento de Água, de Drenagem de Águas Residuais e Ramais Domiciliários no Concelho de Espinho", encontra-se na sua fase final.

Depois da execução de condutas de abastecimento de água, de coletores e de estações elevatórias de drenagem de águas residuais domésticas é tempo para a repavimentação das ruas. Esta obra permite que as habitações deixem de usar as fossas sépticas/sumidouros e passem a estar ligadas à rede pública.

Com a conclusão da empreitada, a Câmara Municipal de Espinho vê, assim, finalizada a rede de abastecimento de água e drenagem de águas residuais do concelho. A obra abrangeu novas expansões urbanas nas Freguesias de Anta, Guetim, Silvalde e Paramos.

A empreitada geral teve como objetivo dotar todos aglomerados do concelho com infraestruturas de saneamento básico indispensáveis à melhor qualidade de vida dos seus habitantes e contempla a execução de condutas de abastecimento de água, de coletores e de estações elevatórias de drenagem de águas residuais domésticas em algumas ruas, assim como a execução de 800 ramais domiciliários.

A obra custou à autarquia mais de 1,3 milhões de euros, sendo comparticipada em 85% por fundos comunitários do POSEUR – Programa Operacional Sustentabilidade e Eficiência no Uso de Recursos.

Os municípios ficam isentos do pagamento dos ramais domiciliários executados no âmbito desta empreitada.

Pinto Moreira, Presidente da Câmara Municipal de Espinho, considera que esta obra é fundamental para a melhoria da qualidade de vida da população espinhense, reduzindo os riscos de problemas ambientais relacionados com a poluição das ribeiras e águas balneares. Para o autarca, a conclusão desta obra é uma resposta aos compromissos assumidos com os espinhenses.

Todas as freguesias beneficiaram de um investimento municipal de €262.630,00 para construção de ramais domiciliários de drenagem de águas residuais e de abastecimento de água.

Ainda no âmbito desta empreitada, o município procedeu à reabilitação de condutas de abastecimento de água na Rua da Solverde e na Rua da Congosta, que se encontravam em elevado estado de degradação, bem como à pavimentação na íntegra da última.





Investimento na freguesia de Anta, no valor de €443.440,28

Rua do Moinho – 170 metros de rede de saneamento, instalação de estação elevatória e 472 metros de rede de abastecimento de água;

Rua Solverde – 249 metros de rede de saneamento;

Rua da Congosta – 448 metros de rede de saneamento e instalação de estação elevatória;

Travessa da Cavada Velha (Aldeia Nova) – 497 metros de rede de saneamento, 510 metros de rede de abastecimento de água e pavimentação integral da rua;

Travessa Lameirão – 195 metros de rede de saneamento, 90 metros de rede de abastecimento de água;

Rua Chão do Carvalho – 110 metros de rede de saneamento e instalação de estação elevatória.

Investimento na freguesia de Paramos, no valor de €300.988,63

Rua do Caminho de Ferro – 637 metros de rede de saneamento e 135 metros de rede de abastecimento de água;

Travessa da Estrada Real – 140 metros de rede de saneamento e 181 metros de rede de abastecimento de água;

Travessa de Rio Maior – 109 metros de rede de saneamento e instalação de estação elevatória;

Arruamento Transversal à Rua de Moinhos – 109 metros de rede de saneamento, instalação de estação elevatória e pavimentação integral da rua;

Rua das Fábricas – 189 metros de rede de saneamento;

Travessa da Quinta – 220 metros de rede de abastecimento de água.



Investimento na freguesia de Silvalde, no valor de €429.288,45

Arruamento Transversal às Ruas do Calvário e Rua Nova de Gulhe – 216 metros de rede de saneamento e 269 metros de rede de abastecimento de água;

Arruamento Transversal à Rua de Sisto – 75 metros de rede de saneamento e 94 metros de rede de abastecimento de água;

Travessa dos Outeiros – 293 metros de rede de saneamento;

Travessa do Pinhal Novo – 137 metros de rede de saneamento e instalação de estação elevatória;

Rua da Fonte da Piedade – 168 metros de rede de saneamento, 152 metros de rede de abastecimento de água e pavimentação integral da rua;

Bairro Piscatório – 1.232 metros de rede de saneamento e 2.161 metros de rede de abastecimento de água.

RECOLHA DE "MONOS" LIXO DE GRANDES DIMENSÕES



A CÂMARA MUNICIPAL DE ESPINHO TEM AO DISPOR DOS MUNÍCIPES UM SERVIÇO GRATUITO DE RECOLHA DE OBJETOS DOMÉSTICOS DE GRANDES DIMENSÕES FORA DE USO COMO SOFÁS, COLCHÕES, MOBÍLIAS, FRIGORÍFICOS OU OUTROS ELETRODOMÉSTICOS.

Para usufruir deste serviço basta agendar a recolha através do número de telefone 227 335 800 ou, presencialmente, num dos 3 pontos de atendimento ao munícipe.

Os resíduos deverão ser colocados à porta ou em local acessível de forma a facilitar a sua recolha. Caso pretenda, poderá entregar os resíduos volumosos nos ecocentros existentes nas Freguesias de Anta e de Silvalde.

Com este serviço gratuito disponibilizado pela autarquia não existem razões que justifiquem o despejo e o abandono de LIXO na rua, nos caminhos rurais ou nos pinhais do concelho. O depósito de resíduos em locais públicos é considerado crime ambiental. Colabore por uma cidade mais limpa!

Atendimento Municipal de Espinho

Câmara Municipal de Espinho

Tel. +351 227 335 800

geral@cm-espinho.pt

Horário Atendimento

Segunda a Sexta-Feira

08H30 às 16H00

Espaço do Cidadão Espinho/Silvalde

Fórum Arte Cultura Espinho - FACE

Rua 41

Horário: Segunda a Sexta-Feira

08H30 às 16H00

Espaço do Cidadão Anta/Guetim

Complexo Habitacional da Ponte de Anta

Horário: Segunda a Sexta-Feira

08H30 às 16H00





JOAQUIM DOMINGOS CAPELA DOOU VIOLINO AO MUSEU MUNICIPAL

**INSTRUMENTO FOI CONSTRUÍDO PELO
ENGENHEIRO COM BASE EM MODELO
DE ANTÓNIO STRADIVARI (1644-1737)**

Realizou-se no passado dia 27 de julho, no Museu Municipal de Espinho, a cerimónia de doação à Câmara Municipal de Espinho de um violino construído pelo engenheiro Joaquim Domingos Capela, baseado em modelo de António Stradivari (1644-1737).

Construtor de cerca de uma centena e meia de instrumentos, entre os quais guitarras, violas dedilhadas e violinos, o Eng.º Joaquim Capela já participou em vários concursos internacionais de construtores de violinos.

Depois de já ter doado em 2010 um violino de 1974, baseado em modelo de Joseph Guarneri "Del Gesu", construído por Domingos Capela, seu pai, doa agora mais um violino construído em madeira de "olho-de-perdiz", dedicado à "Cidade de Espinho".

Armando Bouçon, diretor do Museu Municipal de Espinho agradeceu em representação da Câmara Municipal a doação de mais um violino, que muito enriquecerá o espólio museológico da Instituição.

A cerimónia contou com a participação do violinista Gaspar Santos, que tocou no violino doado composições de Cláudio Carneyro, "D'Aquém e d' Além Mar" e de Eugène Ysaÿe, Sonata n.º 5 - "L'Aurore".



Cheque bébé

Nascer em Espinho



**PROGRAMA DE
APOIO À NATALIDADE
É UM SUCESSO**

A Câmara Municipal de Espinho deu início no passado mês de abril ao Programa "Cheque Bebê – Nascer em Espinho", **abrangendo todas as crianças nascidas e registadas no concelho, cujos pais ou representantes legais tenham residência no Concelho de Espinho há pelo menos um ano, independentemente da situação financeira familiar.**

Desde o início do programa até final de setembro, a Divisão de Ação Social, Intergeneracional e Saúde da Câmara Municipal de Espinho recebeu 78 candidaturas, das quais 52% correspondem a bebés do sexo masculino e 48% a bebés do sexo feminino.

As freguesias mais representadas nas candidaturas a este programa são Espinho e Anta/Guetim. Os primeiros 58 "cheques-bebé" de apoio à natalidade, referentes ao 1º ano de vida das crianças, com a atribuição e pagamento de um subsídio no valor de 500 euros, já foram concretizados, estando a ser preparada a 4ª fase de pagamento.

O "Cheque-Bebé – Nascer em Espinho", destina-se ao incentivo da natalidade através de medidas criadas pela Câmara Municipal de Espinho. Tem como objetivo promover a fixação de população no concelho, a melhoria das condições de vida das famílias residentes em Espinho, assim como o aumento da natalidade, enquanto complemento às políticas de incentivo à família.

O programa vai disponibilizar um apoio financeiro nos dois primeiros anos de vida aos bebés nascidos ou adotados a partir do dia 1 de janeiro de 2019, que se materializa com a atribuição de um **subsídio de 500,00€, sempre que ocorra o nascimento ou que haja a adoção plena de um bebé e um subsídio de 250,00€ no segundo ano de vida do bebé.**



Candidatura

Através de impresso próprio disponível em <http://portal.cm-espinho.pt/>, devendo a candidatura ser instruída, sob pena de exclusão, com os seguintes documentos:

- a)** Cópia da certidão ou registo de nascimento do bebé;
- b)** Cópia do bilhete de identidade e do documento de identificação fiscal ou cartão de cidadão do requerente ou requerentes;
- c)** Cópia do cartão de cidadão e/ou documento de identificação fiscal do bebé;
- d)** Atestado emitido pela Junta de Freguesia da área de residência do requerente ou requerentes, comprovando o cumprimento dos requisitos fixados nas alíneas a) e b) do artigo 4.º das presentes normas.

Prazo de candidatura

Deverá ser requerido no prazo máximo de 90 dias seguidos a contar da data do nascimento/adoção do bebé. Para o apoio do segundo ano de vida, o incentivo deverá ser requerido no prazo máximo de 90 dias seguidos a contar da data correspondente ao primeiro aniversário do bebé.

2

ALTERAÇÕES NO CALENDÁRIO OU LOCAL DAS
INICIATIVAS PUBLICADAS NESTA REVISTA SÃO
DA RESPONSABILIDADE DOS PROMOTORES.



AGENDA CULTURAL



ATÉ 9 NOV

EXPOSIÇÃO

Espinho é Mar #Espinho é Terra#

A propósito da comemoração dos 120 anos do aniversário do Concelho de Espinho lançamos um desafio à população: Pintar, desenhar e/ou escrever em caixas de cartão, pintadas de branco, os acontecimentos marcantes da memória coletiva desta terra de mares e pescadores, escritores, poetas e outros tantos pintores, médicos e arquitetos que têm dado notoriedade, a esta terra "nossa".

*Museu Municipal de Espinho
FACE - Fórum de Arte e Cultura de Espinho*

ATÉ 30 NOV

EXPOSIÇÃO

"AFINIDADES & TRANSPARÊNCIAS"

OR GALERIA DE ARTE apresenta em "Afinidades e Transparências/ novos artistas outras propostas," uma panóplia de trabalhos com uma vasta diversidade técnica e conceptual, expondo uma arte em vidro contemporânea e atual. Conseguimos visualizar obras de estudantes de licenciatura, mestrado e doutoramento. Novos artistas, que exploram e reformulam este material ancestral, dando a conhecer que a arte em vidro é mais do que peças de vidro soprado, ou vitrais de igrejas a que tanto estamos habituados. Esta exposição procura abordar de uma forma categorial o que se está a fazer em Portugal na Arte do Vidro.

*Galeria OR - Galeria de Arte
Rua 14 nº781 Espinho*

OLIVIA REIS
GALERIA DE ARTE

U. PORTO
FACULDADE DE BELAS ARTES
UNIVERSIDADE DO PORTO

b a **belas-artes**
ulisboa

FCT
FACULDADE DE CIÊNCIAS EXATAS
UNIVERSIDADE DE COVILHÃ

VICARTE
VICARTE
VICARTE

A
FI
NI
DA
DES
TRAN
PA
RÊN
CI
AS

novos artistas
outras propostas



1 A 6 NOV*

CINEMA

Maléfica: Mestre do Mal

Maleficent: Mistress of Evil, de Joachim Ronning
Com: Angelina Jolie, Elle Fanning, Michelle Pfeiffer
EUA 2019. Aventura/Fantasia

Centro Multimeios de Espinho

Bilhete: Terça a Sexta-feira – 4,5€ (preço único); Sábado, Domingo e Feriadas – 5,5€ (adulto)

5€ (estudante e sénior) **Sessões:**

Dias 1, 2 e 3: 16h30, 21h30; Dias 5 e 6: 16h30

*excepto dia 4

ATÉ 21 DEZ

EXPOSIÇÃO

**30 VOLTAS AO SOL
DA ESCOLA PROFISSIONAL
DE MÚSICA DE ESPINHO**

30 voltas ao Sol da Escola Profissional de Música de Espinho é o título do ciclo de três exposições inseridas nas comemorações dos 30 anos da EPME. A partir de setembro de 2019 e ao longo de 2020, em três trimestres de programação do Auditório de Espinho, serão expostos trabalhos de um total de 30 ilustradores, convidados a estabelecer um olhar e relações com a escola, com a música e com a cidade. Comissariada por Constança Araújo Amador.

Auditório de Espinho





ATÉ 5 JAN

EXPOSIÇÃO

**"Jaime Isidoro, divulgador,
coleccionador e artista**

Exposição com obras da coleção particular do artista Jaime Isidoro (1924-2009), constituída por obras de grandes nomes da pintura nacional e internacional, como Amadeo de Souza-Cardoso, Pablo Picasso, Almada Negreiros, Vieira da Silva, António Carneiro, Eduardo Viana, Júlio Resende, Mário Cesariny, Nadir Afonso, Manuel Cargaleiro, Joana Vasconcelos. Álvaro Lapa, José Rodrigues, Dórdio Gomes, Júlio Pomar, Artur Bual, Fernando Lanhas, entre muitos outros artistas."

*Museu Municipal de Espinho
FACE - Fórum de Arte e Cultura de Espinho*

1 E 2 NOV

MÚSICA

Eu tenho dois amores | Jantar Espectáculo

O Casino Espinho recebe este espectáculo, para duas noites dedicadas ao tema Portugalidade e aos diferentes géneros musicais portugueses. "Eu tenho dois amores" junta os Momentum Crew - campeões mundiais de breakdance, Bea Lamelas - contorcionista consagrada que fez parte do elenco do 'Cirque de Soleil' e a fadista Filipa Azevedo - vencedora do Festival RTP da Canção 2010 e participante no The Voice Portugal 2015, numa noite em que se celebram as últimas quatro décadas de Portugal, desde a Revolução de Abril, passando por alguns dos maiores nomes da história musical portuguesa e por vários momentos inspirados em clássicos de cinema.

Casino Espinho

Dia 1 - Jantar Buffet: €39/pessoa

Dia 2 - Jantar Espectáculo: €32,5/pessoa

Só Espectáculo: €15 /pessoa





2 NOV A 31 DEZ

EXPOSIÇÃO

Exposição Espírito de Natal

"O Natal aproxima-se a passos largos e a galeria Zeller teria muito gosto que nos acompanhassem na viagem das narrativas plásticas dos nossos artistas !!!"

*Galeria Zeller - Arte Contemporânea
Rua 14 nº750 Espinho*

8 NOV 21H30

LIVROS

Pensar a escrita com José Viale Moutinho

"Foi diretor da Associação Portuguesa de Escritores, da Sociedade Portuguesa de Antropologia e Etnologia, do Círculo de Cultura Teatral e presidente da Associação dos Jornalistas e Homens de Letras do Porto. Autor de cerca de meia centena de livros para crianças, bem como de trabalhos nas áreas de investigação de Literatura Popular, da Guerra Civil de Espanha e da deportação espanhola nos campos de concentração nazis, bem como de estudos sobre Camilo e Trindade Coelho. Ficcionalista e poeta, recebeu, entre outros: Grande Prémio do Conto Camilo Castelo Branco/ APE, Prémio Edmundo de Bettencourt de Conto e de Poesia, Prémios de Reportagem Kopke, Norberto Lopes/Casa da Imprensa de Lisboa e El Adelanto (Salamanca); Pedrón de Honra (Santiago de Compostela). Traduções em castelhano, galego, catalão, italiano, alemão, russo, esloveno, búlgaro, asturiano, entre outros idiomas."

Biblioteca Municipal José Marmelo e Silva



8 NOV 21H30

MÚSICA

[FOLK] William Tyler

O norte-americano William Tyler tem vindo a construir uma das mais belas bandas-sonoras em filmes dos nossos tempos. Depois de anos a tocar com Lambchop ou com os Silver Jews, Tyler começou uma discografia a solo centrada na música folk instrumental. Impossible Truth, editado em 2013, chamou-nos definitivamente a atenção para o seu talento e com Modern Country, editado em 2016, e Goes West, o seu quarto disco, lançado este ano, William Tyler continua a pintar a sua tela com as paisagens dos Estados Unidos, as estradas sem fim, a natureza infinita e uma certa solidão — mas muito optimismo. A guitarra de William Tyler pode não salvar o mundo, mas torna-o garantidamente num sítio mais bonito para se viver.

Fórum de Arte e Cultura de Espinho - FACE

Bilhete: 8 euros Cartão Amigo AdE +: 4 euros

Cartão Amigo AdE: 6 euros



**8 NOV
14H00-18H00**

CONFERÊNCIA

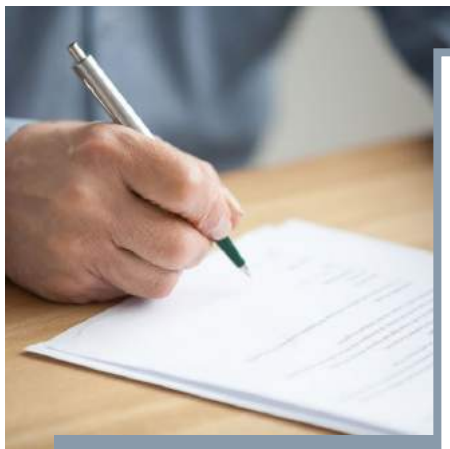
“O Poder da Colaboração”

O Ano Nacional da Colaboração - 2019 é uma iniciativa de âmbito nacional que tem como objetivo mobilizar e inspirar a sociedade portuguesa, através dos cidadãos e das instituições, para a relevância estratégica da colaboração, quer como forma de resolução de problemas, quer de otimização dos recursos disponíveis. Este evento conta com o alto patrocínio do Presidente da República. Este evento pretende constituir-se como momento de encontro e partilha entre empreendedores sociais, organizações, comunidades educativas, redes interorganizacionais e empresas que desenvolvem trabalho colaborativo, e pessoas interessadas no tema da colaboração, com o principal objetivo de disseminar esta temática, através da divulgação de boas práticas colaborativas. Mais informações em: <http://portal.cm-espinho.pt/>

Museu Municipal de Espinho

FACE - Fórum de Arte e Cultura de Espinho

Entrada gratuita: sujeita a inscrição.



8 NOV 17h30

Escola Secundária Dr. Manuel Laranjeira

15 NOV 17h30

Escola Dr. Manuel Gomes de Almeida

8 E 15 NOV

SAÚDE

O TESTAMENTO VITAL

Iniciativa, aberta a toda a comunidade, que visa esclarecer o cidadão sobre o Testamento Vital, a sua utilidade, como funciona e porquê que deve fazer o seu. Venha conhecer estas respostas e colocar as suas dúvidas, com o objetivo de conhecer tudo sobre este instrumento legal, que lhe dá o direito de decidir sobre o tratamento que quer receber à iminência da morte. A ideia do testamento vital é evitar ao doente tratamentos desnecessários e que contribuam para o prolongamento artificial de vida.

Organização: Unidade de Saúde Familiar de Anta
Participação gratuita.

9 NOV

MÚSICA

Gala de São Martinho Rouxinol Faduncho | Jantar Espectáculo

Em celebrações do Dia de São Martinho, o Casino Espinho tem o prazer de receber, Marco Horácio, artista que dá vida à personagem Rouxinol Faduncho. "Mais do Mesmo" é um espectáculo musical humorístico único em Portugal que segue a linha dos espectáculo anteriores, reinventar o humor para divertir o público com qualidade. Um Jantar Espectáculo imperdível.

Casino Espinho
Jantar Espectáculo: €50/pessoa



9 NOV A 28 DEZ

EXPOSIÇÃO

Exposição de Pintura “Por Mares Navegados”

“Numa observação prolongada, nas minhas viagens por mares e nas minhas vivências em diferentes continentes, tendo registado através do olhar, o movimento ondulado e ritmado, a luz, as cores, os reflexos, as transparências e as texturas dessas águas que se estendem até ao infinito. Das imagens que o meu cérebro vem retendo, procuro interpretar e recriar na tela esses mares que me prendem e fascinam – oceanos cósmicos, por onde Magalhães se aventurou há 500 anos, primeiro, palco das expedições pioneiras dos navegadores portugueses, depois, estradas a unir continentes e povos e, agora, grito pela sobrevivência da humanidade.” Manuela Taxa

*Museu Municipal de Espinho
FACE – Fórum de Arte e Cultura de Espinho*



11 A 26 NOV

EXPOSIÇÃO

“ Mar de Plástico”

O CINANIMA, com a sua assinatura vanguardista e informal que lhe é tão característica, apresenta, nesta Edição, sob o tema OCEANOS, um programa rico e original e integrará, este ano, um espaço de intervenção e de consciencialização ambiental, por meio de exposições e conversas com parceiros, tais como o CIIMAR – Centro Interdisciplinar de Investigação Marinha e Ambiental. A exposição itinerante “Mar de Plástico”, organizada pela Campanha Ocean Action do CIIMAR e que se prolonga para além do festival, pretende incentivar à reflexão crítica sobre o problema do lixo marinho e a necessidade da adoção de comportamentos ambientalmente responsáveis pela população.

Centro Multimeios de Espinho





15 E 16 NOV

MÚSICA

Soy Tradición | Jantar Espectáculo

“Soy Tradición” regressa ao palco do Casino Espinho para duas noites de celebração da cultura latina e dos costumes que unem os povos latinos pela sua similaridade e heterogeneidade.

Casino Espinho

Dia 15 - Jantar Buffet: €39/pessoa

Dia 16 - Jantar Espectáculo: €32,5/pessoa

Só Espectáculo: €15 /pessoa

16 NOV 21H30

MÚSICA

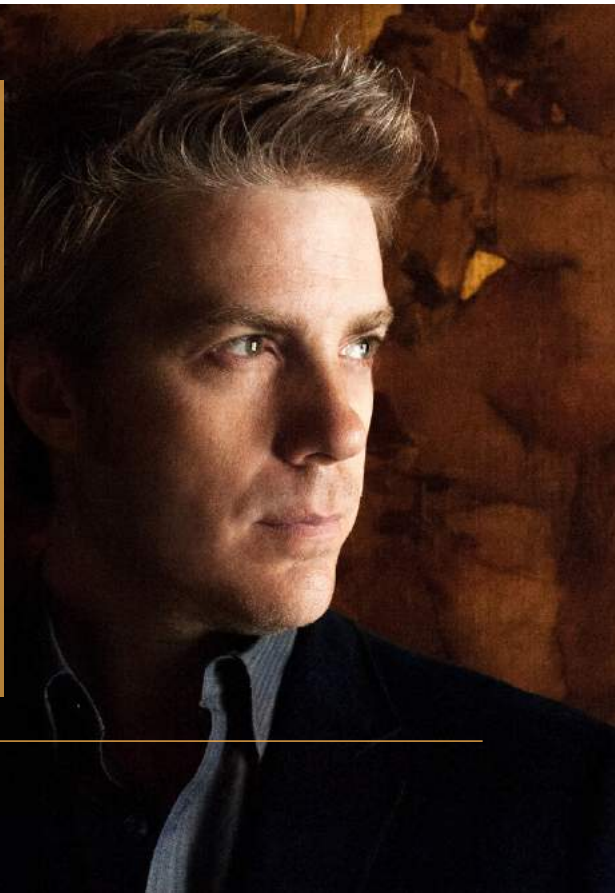
[JAZZ]

MISTY FEST 2019 – Kyle Eastwood

Filho do grande actor e realizador Clint Eastwood, Kyle cresceu rodeado de cinema e de música. O seu pai é ele mesmo um grande amante de jazz (e um competente pianista) e por isso não é de espantar que Kyle tenha decidido combinar essas duas grandes artes — a música e o cinema — na sua mais recente criação, o álbum Cinematic, onde brilha a música de nomes como Michel Legrand, Henry Mancini, Ennio Morricone ou John Williams. Neste concerto, Kyle Eastwood, contrabaixista reputado com uma carreira discográfica assinalável de mais de duas décadas, apresentará música de filmes como Gran Torino, que o seu pai dirigiu, mas também de clássicos como Bullit, Expresso da Meia Noite, Taxi Driver, Pantera Cor de Rosa, La Land ou Skyfall, percorrendo assim icónicas histórias que o cinema consagrou, evocando heróis, grandes actores e obras que estão na nossa memória colectiva.

Audatório de Espinho (AdE)

Bilhete: 15€ Cartão Amigo AdE ++: 11€ Cartão Amigo AdE: 12,5€ Duração: 75 minutos





21 A 27 NOV*

CINEMA

Os Órfãos de Brooklyn

Motherless Brooklyn, de Edward Norton
Com: Edward Norton, Bruce Willis,
Willem Dafoe, Alec Baldwin
EUA 2019. 144 min. Crime/Drama

Centro Multimeios de Espinho

Bilhete: Terça a Sexta-feira – 4,5€ (preço único); Sábado, Domingo e Feriados – 5,5€ (adulto); 5€ (estudante e sênior) **Sessões:** Dia 21, 26 e 27: 16h30; Dias 22, 23 e 24: 16h30, 21h30

*excepto dia 25

Onda Poética

Coordenação:
Anthero Monteiro
Leituras: Coletivo da
Onda Poética

*Biblioteca Municipal José
Marmelo e Silva*

21 NOV E 19 DEZ

21H30

LIVROS



22 NOV 21H30

MÚSICA

[CLÁSSICA]

Orquestra Clássica de Espinho

Leia Zhu violino

Pedro Neves direcção musical

Auditório de Espinho (AdE)

Bilhete: 8€ **Cartão Amigo AdE +:** 4€

Cartão Amigo AdE: 6€ <25> **65:** 6€

Duração: 70 minutos



**23 NOV
15H00**

MÚSICA

**Apresentação do disco de Paulo Resende
"ACORDES MEUS"**

Paulo Resende, natural da Freguesia de Anta, começou a tocar Viola com 11 anos e aos 12 já cantava e tocava no Coro da Capela da N.ª Sra. dos Altos Céus. Ao longo destes 45 anos de carreira, tocou e cantou com José Barata Moura, Sérgio Godinho, Quinzinho de Portugal, Fernando Pereira, Quim Barreiros, Luís Represas, José Raul, entre outras figuras do Mundo Artístico.

Auditório da Junta de Freguesia de Espinho





23 NOV
21H30

[MÚSICA TRADICIONAL]
Sopa de Pedra

Auditório de Espinho (AdE)

MÚSICA

Bilhete: 8€ **Cartão Amigo AdE +:** 4€ **Cartão Amigo AdE:** 6€
<25> 6€ **Duração:** 60 minutos



28 A 30 NOV E 3 DEZ

CINEMA

Um Dia de Chuva em Nova Iorque
A Rainy Day in New York, de Woody Allen
Com: Timothée Chalamet, Elle Fanning, Selenia Gomez, Jude Law
EUA 2019. 92 min. Comédia/Romance

Centro Multimeios de Espinho
Bilhete: Terça a Sexta-feira – 4,5€ (preço único); Sábado, Domingo e Feriados – 5,5€ (adulto); 5€ (estudante e sénior) **Sessões:** Dias 28 e 3: 16h30; Dias 29 e 30: 16h30 e 21h30;

23 NOV E 21 DEZ
21H15

Sessão Dupla:
Observação + Sessão de Planetário

Propomos que venha passar um serão diferente, com uma ida ao Planetário para uma sessão de Cinema Imersivo, seguida de uma visita ao Observatório do Centro Multimeios. Esta é uma atividade para toda a família, na qual iremos tentar aproximar o público do céu noturno e da Astronomia. Faça já a sua reserva!

Centro Multimeios de Espinho
Bilhete 6€ (adulto), 5€ (estudante e sénior), 15€ (família - 3 elementos), 4€ (criança extra até 12 anos)
Reservas Tel: 22 733 11 90 ou e-mail . info@multimeios.pt

ESPINHO CIDADE ENCANTADA

22 NOV A 5 JAN

Sob o tema “Cidade Encantada”, Espinho prepara nesta época do ano uma agenda preenchida de animação e propostas para todos os gostos e idades. As ruas ganham uma nova sonoridade e um colorido diferente, com iluminações alusivas à quadra, música, animação de rua, entre muitas outras atividades culturais.

Contaremos com o “**Mercadinho de Natal**”, que para além dos produtos nacionais de qualidade que se encontrarão à venda, o Largo da Câmara torna-se num ponto de encontro, de várias famílias. A dinâmica do Mercado e a sua animação faz com que o anoitecer se torne “encantado”, com um ponto de encontro ao redor das lareiras espalhadas pelo espaço, fazendo lembrar outros tempos, onde o convívio à volta da lareira era um momento de grande partilha entre as famílias e os amigos.

Na cidade decorrerá ainda o **Jardim Encantado**, um lugar mágico onde as histórias espreitam por entre a folhagem, onde os sons sopram através do vento, inspirando o público a percorrer e a participar nos inúmeros eventos que preparamos para si.

Ruas da Cidade | Parque João de Deus





Programa



Inauguração da Iluminação de Natal **22 NOV 18H00**

Largo da Câmara Municipal
Ruas da Cidade

Mercadinho de Natal **1 A 23 DEZ**

Largo da Câmara Municipal
Parque João de Deus

Chegada do Pai Natal à Cidade Encantada **1 DEZ 15H00**

Ruas da Cidade

Festival de Tunas "Natalis Vivere Spinus" **7 DEZ 15H00** | Ruas da Cidade **7 DEZ 21H30** | Centro Multimeios

Adormecer com as Letras **7 DEZ 21H30**

Biblioteca Municipal José Marmelo e Silva

Jardim Encantado Parque João de Deus

Concerto de Ano Novo **2 JAN 17H00**

Igreja Matriz de Espinho

Corrida de S. Silvestre **5 JAN 18H30**

Av. 24/Centro Multimeios



29 NOV 21H30

LIVROS

Pensar a escrita com Alberto Serra

"Homem da Comunicação, passou por diversas rádios e pelos canais de televisão, bem como por diversos jornais... Uma das suas maiores paixões é a leitura de poesia, participando regularmente em recitais. Entre 2004 e 2013 foi o programador da "Poesia está na Rua", uma iniciativa apoiada pela Câmara Municipal de Santo Tirso. Organiza regularmente oficinas de leitura, a partir de um conceito singular: "A Poesia Faz Bem à Saúde". Dinamiza também em escolas e com grupos interessados oficinas de escrita criativa. Colabora com a Câmara de Barcelos em projetos ligados às escolas e centros de dia."

*Biblioteca Municipal
José Marmelo e Silva*



29 E 30 NOV

MÚSICA

**Carlos Cunha
É tudo ao molho e fé em Deus
Jantar Espectáculo**

"É Tudo ao Molho e Fé em Deus" é o nome da comédia protagonizada por Carlos Cunha que, no dia 29 e 30 de novembro, sobe ao palco do Casino Espinho. Depois da "Grande Ressaca", Carlos Cunha volta a protagonizar Alberto, um homem solitário e confuso em relação à sua homossexualidade.

Casino Espinho

Dia 29 - Jantar Buffet: €39/pessoa

Dia 30 - Jantar Espectáculo: €32,50/ pessoa

22 NOV 21H30

MÚSICA

[POP/FOLK] Alberto Montero

La Catedral Sumergida, o último disco do espanhol Alberto Montero, é um daqueles discos que aparecem de vez em quando, envoltos quase em mistério, uma obra que só poderá ser entendida na sua totalidade com o passar do tempo.

Auditório de Espinho (AdE)

Bilhete: 8€ **Cartão Amigo AdE +:** 4€

Cartão Amigo AdE: 6€ **<25> 65:** 6€

Duração: 70 minutos





martabousa
I DRAW STUFF.

childish, colorful, playful illustrations

30 NOV A 19 JAN
EXPOSIÇÃO

Memórias Imaginadas, por Marta B Sousa

Nesta exposição propõe-nos uma visita ao seu universo imaginado, fragmentos da memória de um dia a dia que privilegia o contacto com a Natureza e uma alegria sincera nos mais singelos detalhes. São também reflexões e pequenos contos ilustrados, com referências notórias à paisagem costeira que a rodeia e que lhe oferece a paleta de cores com que mais se identifica.

Centro Múltiplos de Espinho



1 A 15 DEZ

EXPOSIÇÃO

*Biblioteca
Municipal
José Marmelo
e Silva*

"O que é a felicidade?"

Tendo a Biblioteca sido premiada, na categoria dos 18 aos 40, pelo trabalho de Paula Alves, teremos expostos no átrio da Biblioteca os 5 trabalhos premiados a nível nacional.

7 DEZ

MÚSICA

Matias Damásio | Jantar Concerto

Este disco celebra 10 anos de carreira do artista e conta com as colaborações de Prodígio (Força Suprema), Laton (Kalibrados) e, no single "Loucos", de Héber Marques (dos HMB). Está tudo pronto para a consagração de um dos maiores sucessos da atual música da lusofonia e de um dos maiores artistas românticos que Portugal já conheceu.

Casino Espinho

Jantar-Concerto: €100/pessoa (15% Desconto no Hotel Solverde Spa & Wellness Center)





7 DEZ 21H30

MÚSICA

**IX FESTIVAL DE TUNAS
NATALIS VIVERE SPINUS**

Natalis Vivere Spinus afirma-se como um dos principais festivais de tunas académicas do país que foca a quadra e o espírito de Natal. As atividades têm início marcado para as 15H00 com a chegada das Tunas à cidade para o habitual Passa-Calles, brindando os presentes com o espírito académico e as tão aguardadas serenatas que tanto encantam.

Org.: Associação empresarial Viver Espinho.

Centro Multimeios de Espinho

Bilhetes à venda em: Sopequeninos | R. 23, 342
Padaria Aipal | Rua 19, 241

7 DEZ

LIVROS

11ª EDIÇÃO "ADORMECER COM AS LETRAS"

Esta iniciativa, que decorre anualmente, pretende aproximar as crianças do mundo dos livros e da leitura e tem como pretexto a comemoração da época natalícia.

Público-Alvo: Crianças dos 6 aos 10 anos.

Inscrições: de 20 a 23 de novembro (1ª participação). A partir de 25 de novembro as inscrições são abertas aos restantes interessados.

Inscrição gratuita e presencial na Biblioteca Municipal pelo Encarregado de Educação da criança. Máximo de participantes: 20 crianças.

Biblioteca Municipal José Marmelo e Silva



**13 DEZ
21H30**

MÚSICA

[JAZZ]

**Orquestra de Jazz de Espinho
Niels Wogram trombone
Daniel Dias / Paulo Perfeito
direcção musical
"Work Smoothly"**

Auditório de Espinho (AdE)

Bilhete: 8€ **Cartão Amigo AdE +:** 4€

Cartão Amigo AdE: 6€ <25> 65: 6€

Duração: 70 minutos



17 A 21 DEZ 14H30 **CINEMA**

**Frozen 2: O Reino do Gelo (V.P.)
Frozen II, de Jennifer Lee, Chris Buck
EUA 2019. Comédia/Animação/Aventura**

Centro Multimeios de Espinho

Bilhete: Terça a Sexta-feira – 4,5€ (preço único);
Sábado, Domingo e Feriados – 5,5€ (adulto);
5€ (estudante e sênior)

19 DEZ ESTREIA*

CINEMA

Star Wars: A Ascensão de Skywalker

Star Wars: The Rise of Skywalker, de J.J. Abrams; Com: Daisy Ridley, John Boyega, Adam Driver, EUA 2019. Ação/Aventura/Fantasia

Centro Multimeios de Espinho
*sessões a definir



21 DEZ 21H30

MÚSICA

22 DEZ 18H00

[CLÁSSICA]

Orquestra Clássica de Espinho
Coro Crescendo da AME
Jan Wierzba direcção musical

Auditório de Espinho (AdE)

Bilhete: 8€ Cartão Amigo AdE +: 4€

Cartão Amigo AdE: 6€ <25> 65: 6€

Duração: 70 minutos



22 DEZ

17H00 E 18H00

MÚSICA

Concerto de Natal

Coro da Igreja Adventista
do 7.º Dia de Espinho

Rua 19 / Rua 16



PASSAGEM DE ANO

31 DEZ

CASINO ESPINHO

Na maior festa do ano a Solverde Casinos & Hotéis proporciona-lhe um ambiente de luxo para que entre em 2020 na melhor companhia. Reserve já o seu Jantar de Réveillon numa das unidades do grupo, com animação garantida, condições especiais para crianças e ofertas especiais de alojamento.

Consulte as condições específicas de cada unidade em:
www.solveverde.pt



O ponto de partida para a despedida da última noite do ano e a entrada em 2020, deve ser bem divertida e com alegria. O fogo-de-artifício é lançado à meia-noite e assinala a chegada do Novo Ano! A animação continuará... nas primeiras horas do novo ano.

Consulte programa em:
<http://portal.cm-espinho.pt>

ESPETÁCULO DE RUA

22H30
Local a definir

**2 NOV E 14 DEZ
11H00**

1, 2, 3... Read & Play with Me!

Atividades didáticas em inglês, com história, música e movimento para crianças!

Destinatários Crianças dos 3 aos 5 anos e até 2 acompanhantes (max. 10 crianças). Entrada Livre

**9 NOV E 7 DEZ
11H00**

**Contos e Cantos
para Infantes**

Iniciativa promovida por Rui Ramos, de "O Baú do contador". Rui Ramos, natural do Porto, é contador de histórias orais, escritas e desenhadas, há mais de 4 anos.

Destinatários Crianças dos 2 anos aos 5 anos
Bilhete 3€

**30 NOV
11H00**

**Bebéteca | "A Cozinha da Avó"
por Etecetera Associação
Artística**

É um espetáculo que representa aquela tarde de domingo na cozinha da avó. Desde o cheiro do bolo de chocolate à descoberta dos utensílios e da variedade de ingredientes, Paulinha e Sofia dão asas à imaginação e deitam as mãos à massa com a ajuda dos bebés.

Destinatários bebés dos 6 aos 36 meses e famílias
Bilhete 8€ por bebé + 1 acompanhante; acompanhante extra 2€ (máx. 17 bebés)

**12 E 26 NOV
10 DEZ
15H00**

Tricotar Histórias

Espaço de encontro de pessoas que praticam tricot, crochet, ou outras técnicas de trabalho com agulhas, conciliando com partilha de saberes, leituras e memórias.

Destinatários População adulta/ sénior – até 15 participantes. Entrada Livre

Informações e Inscrições:

Tel: 227 335 869

bme.inscricoes@gmail.com

MULTIMEIOS DE ESPINHO / PLANETÁRIO DIGITAL IMERSIVO

**23 NOV
21 DEZ
21h15**

Sessão Dupla: Observação + Sessão de Planetário

Propomos que venha passar um serão diferente, com uma ida ao Planetário para uma sessão de Cinema Imersivo, seguida de uma visita ao Observatório do Centro Multimeios. Esta é uma atividade para toda a família, na qual iremos tentar aproximar o público do céu noturno e da Astronomia.

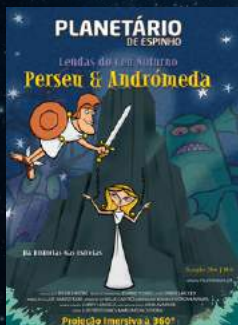
Bilhete 6€ (adulto), 5€ (estudante e sênior), 15€ (família - 3 elementos), 4€ (criança extra até 12 anos)

Reservas:

Tel: 22 733 11 90 ou e-mail . info@multimeios.pt, ou ainda no próprio Centro Multimeios de Espinho.

Nota: A sessão de observação só se realizará em caso de condições meteorológicas favoráveis.

**2, 16, 23 E 30 NOV 15H30
7, 14, 21, 28 DEZ 15H30**



**Lendas do Céu
Noturno: Perseu
e Andrómeda**

Duração: 40 min.
Classificação: M/4

**2, 16, 23 E 30 NOV 16H30
7, 14, 21, 28 DEZ 16H30**



Astronauta (3D)

Duração:
40 min.
Classificação: M/8

**3, 17 E 24 NOV 15H30
1, 8, 15, 22 E 29 DEZ 15H30**



A Vida das Árvores

Duração: 45 min.
Classificação: M/4

**3, 17 E 24 NOV 16H30
1, 8, 15, 22 E 29 DEZ 16H30**



Sol, a Nossa Estrela

Duração: 45 min.
Classificação: M/8

Bilhete: Adulto: 4,5€ / Estudante e Sênior: 3,8€ / Família: 11€ (3 elementos) - Criança extra até 12 anos: 4€
Mais informações: http://www.multimeios.pt/sessoes_planetario/

SERVIÇO EDUCATIVO

7 NOV E 5 DEZ

14H30

“A Hora dos Maiores”

Dirigida à população sénior do Concelho, esta é uma atividade de convívio e partilha de leituras e saberes. O objetivo é proporcionar uma tarde diferente, acompanhada de boas histórias, conversas, jogos, música e cinema, promovendo a aproximação dos seniores à Biblioteca e ao Museu Municipal.

Local Biblioteca Municipal José Marmelo e Silva
Destinatários seniores do concelho

9 NOV

10H00-13H00

Oficina “MailArte & ArtByMail

Oficina de Arte Postal e Arte por Correio para crianças e famílias. Serão criados objetos artísticos com o propósito de serem remetidos à convocatória internacional coordenada por Patricia Pevé na Argentina.

Local Biblioteca Municipal José Marmelo e Silva
Destinatários maiores de 6 anos acompanhados de um adulto



SEXTAS-FEIRAS

VISITAS GUIADAS À BIBLIOTECA MUNICIPAL JOSÉ MARMELO E SILVA

Local Biblioteca Municipal José Marmelo e Silva
Destinatários Público em geral (máx. 26 pessoas)

POR MARCAÇÃO

VISITAS GUIADAS E INTERATIVAS ÀS EXPOSIÇÕES TEMPORÁRIAS DO FÓRUM DE ARTE E CULTURA DE ESPINHO (FACE)

Local Fórum de Arte e Cultura de Espinho (FACE)
Destinatários Público em geral
Preço do Bilhete 1.80€ por pessoa



Informações e Inscrições:

servicoeducativo.cultura@gmail.com

33

**BOLETIM
MUNICIPAL**

ATA N.º 16/2019

**VINTE E DOIS DE JULHO
DE DOIS MIL E DEZANOVE**

Deliberação N.º 164/2019

Aprovação da ata n.º 15/2019 de 8 de julho

Deliberado as suas aprovações por unanimidade.

Deliberação N.º 165/2019

Adesão da Assembleia Municipal à ANAM - Associação Nacional de Assembleias Municipais

Deliberado, por unanimidade, formalizar a adesão do Município de Espinho à ANAM - Associação Nacional das Assembleias Municipais nos termos e para os efeitos do disposto no artigo 3.º dos Estatutos da ANAM.

Deliberação N.º 166/2019

Abertura de procedimentos concursais para constituição de vínculos de emprego público por tempo indeterminado

Deliberado, por unanimidade, aprovar a abertura de procedimento concursal comum para recrutamento com vista à constituição de relações jurídicas de emprego público na modalidade de contrato de trabalho por tempo indeterminado, para preenchimento dos seguintes postos de trabalho: 2 postos de trabalho na carreira/categoria de Assistente Operacional (Coveiro); 15 postos de trabalho na carreira/categoria de Assistente Operacional (Educação). Mais deliberou a Câmara Municipal que seja feita a devida publicação deste procedimento concursal na 2.ª série do Diário da República.

Deliberação N.º 167/2019

Recurso à reserva de recrutamento – procedimento concursal para ocupação de 2 postos de trabalho da carreira/categoria de Assistente Operacional (saneamento) Divisão de Serviços Básicos e Ambiente

Deliberado, por unanimidade, autorizar o recrutamento do candidato classificado a seguir

constante na lista de ordenação final do procedimento concursal em questão.

Deliberação N.º 168/2019

Requalificação Urbana - Estudo para requalificação e prolongamento da Rua dos Limites e alinhamentos da Rua das Árvores, Rua da Corga e Rua do Monte

Deliberado, por unanimidade, aprovar o estudo para requalificação e prolongamento da Rua dos Limites e alinhamentos da Rua das Árvores, Rua da Corga e Rua do Monte.

Deliberação N.º 169/2019

Normas para o pagamento em prestações de dívidas referentes à receita dos serviços de fornecimento de água, de drenagem de águas residuais e de gestão de resíduos sólidos urbanos

Deliberou, por maioria e abstenção dos Vereadores do PS, aprovar as Normas para o pagamento em prestações de dívidas referentes à receita dos serviços de fornecimento de água, de drenagem de águas residuais e de gestão de resíduos sólidos urbanos.

Deliberação N.º 170/2019

Indemnização por danos causados na viatura 94-07-QQ

Deliberado, por unanimidade, aprovar o pagamento no valor de 532,98 € (quinhentos e trinta e dois euros e noventa e oito cêntimos), referente aos prejuízos decorrentes dos danos causados na viatura Toyota de matrícula 94-07-QQ, quando circulava na Rua da Aldeia Nova em Anta.

Deliberação N.º 171/2019

Bébécar – Pedido de autorização para sessão fotográfica

Deliberado, por unanimidade, autorizar o pedido da Bébécar, para realização de sessão fotográfica no dia 29 ou 30 ou 31 de agosto, com recurso aos espaços exteriores da cidade, Câmara, Ruas, Praias e zona do S. Pedro.

Associação de Reformados e Pensionistas de Guimarães – agradecimento

A Câmara tomou conhecimento do e-mail a agradecer a cedência de um espaço para o estacionamento de treze autocarros, que transportaram centenas de associados no passeio/visita à cidade de Espinho, no passado dia 17 de junho de 2019.

ATA N.º 17/2019

**DOIS DE AGOSTO
DE DOIS MIL E DEZANOVE**

Deliberação N.º 172/2019

Aprovação da ata n.º 16/2019 de 22 de julho

Deliberado as suas aprovações por unanimidade.

Deliberação N.º 173/2019

Fundo Ambiental - Protocolo de Colaboração Técnica e Financeira

Deliberado por unanimidade, aprovar a presente minuta e celebrar com o Fundo Ambiental e com a Agência Portuguesa do Ambiente, I.P. o referido “PROTOCOLO DE COLABORAÇÃO TÉCNICA E FINANCEIRA”, de acordo com os considerandos e termos nele fixados.

Deliberação N.º 174/2019

Protocolo de Colaboração entre o Município de Espinho e a A.H.B.V.C.E. - Associação Humanitária de Bombeiros Voluntários do Concelho de Espinho para a manutenção dos serviços operacionais mínimos do Corpo de Bombeiros no período de 2020 a 2024

Deliberado, por unanimidade: I. Aprovar a minuta de “Protocolo de Colaboração entre o Município de Espinho e a A.H.B.V.C.E. - Associação Humanitária de Bombeiros Voluntários do Concelho de Espinho para a manutenção dos serviços operacionais mínimos do Corpo de Bombeiros no período de 2020 a 2024”; II. Submeter à apreciação da Assembleia Municipal de Espinho a aprovação da minuta celebração do referido Protocolo.

Deliberação Nº 175/2019

Proposta de adesão à Central Nacional de Compras Municipais (CNCM) – Connect

Deliberado, por unanimidade: I. Integrar, sem caráter vinculativo de aquisição, sem qualquer custo de adesão ou manutenção, em conjunto com outros Organismos Públicos da Administração Local e com a empresa municipal Município – Empresa de Cartografia e Sistemas de Informação, E.M., S.A., a Central de Compras denominada Central Nacional de Compras Municipais, e habilitando a mesma a iniciar procedimentos concursais e celebrar acordos-quadro com vista a disciplinar relações contratuais futuras pelas entidades aderentes, bem como a fazer convites ao abrigo dos acordos-quadro por si assinados; II. Autorizar a Município a gerir, com caráter exclusivo, a Central de Compras CNCM, atento o estudo de viabilidade; III. Aprovar o Regulamento Orgânico e de Funcionamento da Central de Compras CNCM; IV. Aprovar o Portal informativo criado pela Município em www.centralconnect.pt.

Deliberação Nº 176/2019

Pedido de prévio parecer favorável e pedido de parecer prévio vinculativo sobre a celebração de contrato de aquisição de serviços na modalidade de tarefa para “Responsabilidade Técnica pela Exploração de Instalações Elétricas”

Deliberado, por maioria e abstenção dos Vereadores do PS, emitir prévio parecer favorável e emitir parecer prévio vinculativo para a celebração do contrato de aquisição de serviços de “Responsabilidade Técnica pela Exploração de Instalações Elétricas”, na modalidade de tarefa, por ajuste direto simplificado a Tiago Osvaldo da Silva e Sousa Pereira, engenheiro eletrotécnico, contribuinte número 232209120, pelo valor base de 4.760,00€, a que acresce o IVA à taxa legal em vigor, pelo prazo de 365 dias.

Deliberação Nº 177/2019

Decisão de contratar, aprovação das peças para abertura do procedimento por concurso público (com publicidade internacional), para a execução da empreitada de obras públicas de “Reabilitação da rede de abastecimento de água do concelho de Espinho - Cidade (1ª Fase) – Zonas 1, 3 e 4 e Criação de ZMC”

Deliberado, por unanimidade, o seguinte: I. Determinar a abertura de um procedimento pré-contratual com vista à execução da empreitada de obras públicas de “Reabilitação da rede de abastecimento de água do concelho de Espinho – Cidade (1ª Fase) – Zonas 1, 3 e 4 e Criação de ZMC” e para esse efeito, seja adotado um procedimento por concurso público (com publicação de anúncio no Jornal Oficial da União Europeia), pelo valor base de 1.090.000,00€, acrescido de IVA à taxa legal em vigor; II. Aprovar o valor estimado do contrato em 1.209.900,00€, acrescido de IVA à taxa legal em vigor, nos termos do pedido de autorização de despesa e informação elaborada pela Divisão de Serviços Básicos e Ambiente; III. Aprovar as peças do procedimento, mais precisamente do anúncio, do programa do concurso e do caderno de encargos com os respetivos anexos, incluindo o projeto de execução; IV. Determinar a condução deste procedimento, seja realizada pelo Júri do Procedimento, delegando neste órgão as respetivas competências.

Deliberação Nº 178/2019

Empreitada de “Requalificação do Canal Ferroviário do Concelho de Espinho e Estacionamento Subterrâneo – Interface” – Pedido de Reajustamento a Plano de Trabalhos, Plano de mão-de-obra, Plano de Equipamentos e Cronograma Financeiro

Deliberado, por maioria e 2 votos contra dos Vereadores do PS, aprovar o reajustamento do plano de trabalhos e documentos associados, designadamente o plano de mão-de-obra, do plano

de equipamentos e do cronograma financeiro, propostos pelo empreiteiro, considerando o parecer da fiscalização datado de 24 de julho de 2019 e as suas ressalvas.

Deliberação Nº 179/2019

Atribuição de subsídio Festas em Honra Nossa Senhora do Mar - Silvalde 2019

Deliberado, por unanimidade, aprovar a atribuição de 4.500,00€, à Comissão de Festas em Honra Nossa Senhora do Mar, como entidade responsável pela Festa em Honra Nossa Senhora do Mar em Silvalde, assumindo o município os gastos relativos ao consumo de electricidade para as ornamentações da mesma.

Deliberação Nº 180/2019

Atribuição de subsídio à Associação Paramos em Movimento - Festa do Emigrante 2019

Deliberado, por unanimidade, aprovar a atribuição de 1.750,00€, à Associação Paramos em Movimento, como entidade responsável pela Festa do Emigrante 2019 em Paramos, assumindo o município os gastos relativos ao consumo de electricidade para as ornamentações da mesma.

Deliberação Nº 181/2019

Atribuição de subsídio Festas em Honra de Santo Estevão e Nossa Senhora da Guia - Guetim 2019

Deliberado, por unanimidade, aprovar a atribuição de 2.000,00€, à Comissão de Festas em Honra de Santo Estevão e Nossa Senhora da Guia, como entidade responsável pelas Festas em Honra de Santo Estevão e Nossa Senhora da Guia em Guetim, assumindo o município os gastos relativos ao consumo de electricidade para as ornamentações da mesma.

Nº 182/2019

Atribuição de Subsídio Festas em Honra Nosso Senhor do Calvário – Silvalde 2019

Deliberado, por unanimidade,

aprovar a atribuição de 1.500,00, à Comissão de Festas em Honra do Nosso Senhor do Calvário, como entidade responsável pela Festa em Honra Nosso Senhor do Calvário em Silvalde, assumindo o município os gastos relativos ao consumo de eletricidade para as ornamentações da mesma.

Deliberação Nº 183/2019 **Requalificação do Canal Ferroviário do Concelho de Espinho e estacionamento subterrâneo - interface (RECAFE) – dedução do adiantamento**

Deliberado, por maioria e 2 votos contra dos Vereadores do PS, aprovar a dedução mensal do adiantamento já concedido de 15% do preço de adjudicação dos trabalhos à empresa “Alexandre Barbosa Borges, S.A.” até à conclusão da empreitada em novembro de 2020, considerando a reprogramação da obra. A dedução deverá corresponder a 20% do valor dos trabalhos realizados mensalmente.

Deliberação Nº 184/2019 **Cerciespinho – ocupação da via pública – ratificação de despacho**

Deliberado, por unanimidade, ratificar o despacho do Sr. Presidente da Câmara que autorizou o pedido da Cerciespinho apresentado pelo Coordenador Lino Alberto, para prorrogação do prazo, para ocupação da via pública de 28 e julho a 6 de setembro de 2019, no âmbito do evento “Bairro com Alegria”.

ATA N.º 18/2019 **DOIS DE SETEMBRO** **DE DOIS MIL E DEZANOVE**

Deliberação Nº 185/2019 **Aprovação da ata n.º 17/2019 de 2 de agosto**

Deliberado as suas aprovações por unanimidade.

Deliberação Nº 186/2019 **Pedido de Reajustamento de Cronograma Financeiro – ReCaFE**

Deliberado, por maioria e 2 votos contra dos Vereadores do PS, aprovar o cronograma financeiro reajustado, apresentado pela empresa “Alexandre Barbosa Borges, S.A.”.

Deliberação Nº 187/2019 **Redução do horário do estabelecimento Go Healthy & Cocktail sito na Rua 2, nº 885 – Espinho**

Deliberado, por maioria e abstenção dos Vereadores do PS, a redução do horário daquele estabelecimento para que o mesmo funcione até às 02:00 horas, de 15 de junho a 15 de setembro e, no resto do ano, de domingo a quinta-feira, até às 00:00 horas e às sextas-feiras e sábados, até às 02:00 horas, depois de ouvidos os sindicatos, as forças de segurança, as associações de empregadores, as associações de consumidores e a junta de freguesia onde o estabelecimento se situa, por forma a acautelar a segurança e proteção da qualidade de vida dos cidadãos e para que seja restabelecida a paz social e bem-estar dos residentes.

Deliberação Nº 188/2019 **Contrato de Arrendamento Urbano (fim não habitacional – Estabelecimento de Ensino), por prazo certo, de um imóvel propriedade do Município de Espinho, sito na Rua dos Tanoeiros, n.º 87, Lugar da Lomba, em Paramos, Espinho”**

Deliberou, por unanimidade, deferir o prolongamento do prazo previsto na cláusula oitava do “Contrato de arrendamento urbano, por prazo certo, de um imóvel propriedade do Município de Espinho, sito na Rua dos Tanoeiros, n.º 87 – Berçário, Creche e Infantário, Unipessoal, Lda.”, permitindo a conclusão da instalação do estabelecimento até ao início do ano letivo de 2020/2021. Mais deliberou a Câmara Municipal indeferir o pedido de concessão de uma carência de rendas relativas aos meses de Agosto de 2019 até início do ano letivo de 2020/2021.

Deliberação Nº 189/2019 **Alteração ao contrato “Direito de superfície para conceção, construção e exploração de dois parques de estacionamento subterrâneos para viaturas e da concessão de exploração de lugares de estacionamento à superfície na cidade de Espinho”/ Estudo económico-financeiro comparativo das três hipóteses de execução contratual com manutenção/ alteração/extinção da mesma.**

Deliberado, por maioria e 2 votos contra dos Vereadores do PS, aprovar: i. O Acordo Quadro para alteração ao contrato, celebrado por escritura de 02/12/2005 entre o Município de Espinho e o Consórcio Concessionário constituído pelas empresas “Irmãos Cavaco, S.A.” e “Civibril – Sistemas de construção, S.A.”, assumindo hoje a posição contratual de concessionário a sociedade comercial “E.S.S.E. – Estacionamento à superfície e Subterrâneo de Espinho, S.A.”, tendo por base o estudo comparativo sobre a exploração de lugares de estacionamento à superfície na Cidade de Espinho elaborado pela Universidade Católica Portuguesa (UCP). ii. Propor à Assembleia Municipal que aprove realizar uma alteração ao referido contrato, na sequência do Acordo Quadro, a celebrar com a “E.S.S.E. – Estacionamento à superfície e Subterrâneo de Espinho, S.A.”, nos termos constantes do Acordo Quadro e da respetiva minuta para o efeito e documentos anexos, aproveitando esses documentos e conferindo ao órgão executivo a respetiva autorização para esse efeito.

Deliberação Nº 190/2019 **“Reabilitação da rede de abastecimento de água do concelho de Espinho - Cidade (1ª Fase) – Zonas 1, 3 e 4 e Criação de Z MC” – Decisão sobre erros e omissões**

Deliberou, por maioria e 2 votos contra dos Vereadores do PS, nos termos e para os efeitos do n.º 6 do artigo 50.º do Código dos Contratos Públicos: I. Aprovar o

suprimento dos erros do programa do concurso, nos termos da análise de erros e omissões identificado no documento do júri do procedimento; II. Aprovar a retificação do programa do concurso.

Deliberação Nº 191/2019
Celebração de “Protocolo de Colaboração entre o Município de Espinho e o Agrupamento de Escolas Dr. Manuel Gomes de Almeida, no âmbito das Atividades de Enriquecimento Curricular (AEC) no 1.º Ciclo do Ensino Básico para o ano letivo 2019/2020”

Deliberado, por unanimidade, aprovar a minuta e celebrar, com o Agrupamento de Escolas Dr. Manuel Gomes de Almeida, o referido “Protocolo de Colaboração entre o Município de Espinho e o Agrupamento de Escolas Dr. Manuel Gomes de Almeida no âmbito das Atividades de Enriquecimento Curricular (AEC) no 1.º Ciclo do Ensino Básico para o ano letivo 2019/2020”.

Deliberação Nº 192/2019
Celebração de “Protocolo de Colaboração entre o Município de Espinho e o Agrupamento de Escolas Dr. Manuel Laranjeira, no âmbito das Atividades de Enriquecimento Curricular (AEC) no 1.º Ciclo do Ensino Básico para o ano letivo 2019/2020”

Deliberou, por unanimidade, aprovar a presente minuta e celebrar com o Agrupamento de Escolas Dr. Manuel Laranjeira, o referido “Protocolo de Colaboração entre o Município de Espinho e o Agrupamento de Escolas Dr. Manuel Laranjeira no âmbito das Atividades de Enriquecimento Curricular (AEC) no 1.º Ciclo do Ensino Básico para o ano letivo 2019/2020”.

Deliberação Nº 193/2019
Protocolo de colaboração entre o Município de Espinho e a empresa ‘H.S.A.R.A.H TRADING, UNIPessoal LIMITADA’, para estabelecimento de parceria com vista à instalação no

município de Espinho de contentores para resíduos têxteis e recolha dos mesmos - aprovação de minuta

Deliberou, por unanimidade, aprovar a minuta apresentada e celebrar o “Protocolo de colaboração entre o Município de Espinho e a empresa ‘H.S.A.R.A.H TRADING, UNIPessoal LIMITADA’”, para estabelecimento de parceria com vista à instalação no Município de Espinho de contentores para resíduos têxteis e recolha dos mesmos.

Deliberação Nº 194/2018
Pedido de ocupação de ciclo via: Evento solidário - ratificação de despacho

Deliberado, por unanimidade, ratificar o despacho do Sr. Presidente da Câmara que autorizou o pedido, para ocupação da ciclovia, no dia 3 de agosto (sábado), desde a rua 12 à rua 16, no período das 15.00 horas até às 22.00 horas.

Deliberação Nº 195/2019
Paróquia de S. Tiago de Silvalde - ocupação da via pública

Deliberado, por unanimidade, autorizar o pedido da Paróquia de S. Tiago de Silvalde para ocupação de via pública no âmbito da realização da procissão religiosa em Honra de Nossa Senhora das Dores, no próximo dia 8 de setembro entre as 16.30 horas e as 18.00 horas.

FEST 2019 – agradecimento

A Câmara tomou conhecimento do e-mail recebido pelo Diretor do FEST, a informar, e conforme contratualização com o ICA, Instituto do Cinema e Audiovisual, que o FEST 2020, irá decorrer nos dias 22 a 29 de junho. Agradece ainda a colaboração e ajuda prestada pela Câmara Municipal e respetiva equipa.

Relatório do Auditor Externo - Informação Económica, Financeira Orçamental

A Câmara tomou conhecimento da

Informação Económica e Financeira a 30 de junho de 2019 relativa ao Município de Espinho, remetida pelo auditor externo do Município PALM, CAMBÃO & ASSOCIADO, SROC, LDA. no cumprimento da alínea d) do nº 2 do artigo 77º da Lei nº 73/2013 de 3 de setembro.

