

A1

Espinho Vive.

N.2

B1

- revista municipal
- agenda cultural
- boletim municipal

C1

MAI/JUN

D1

E1

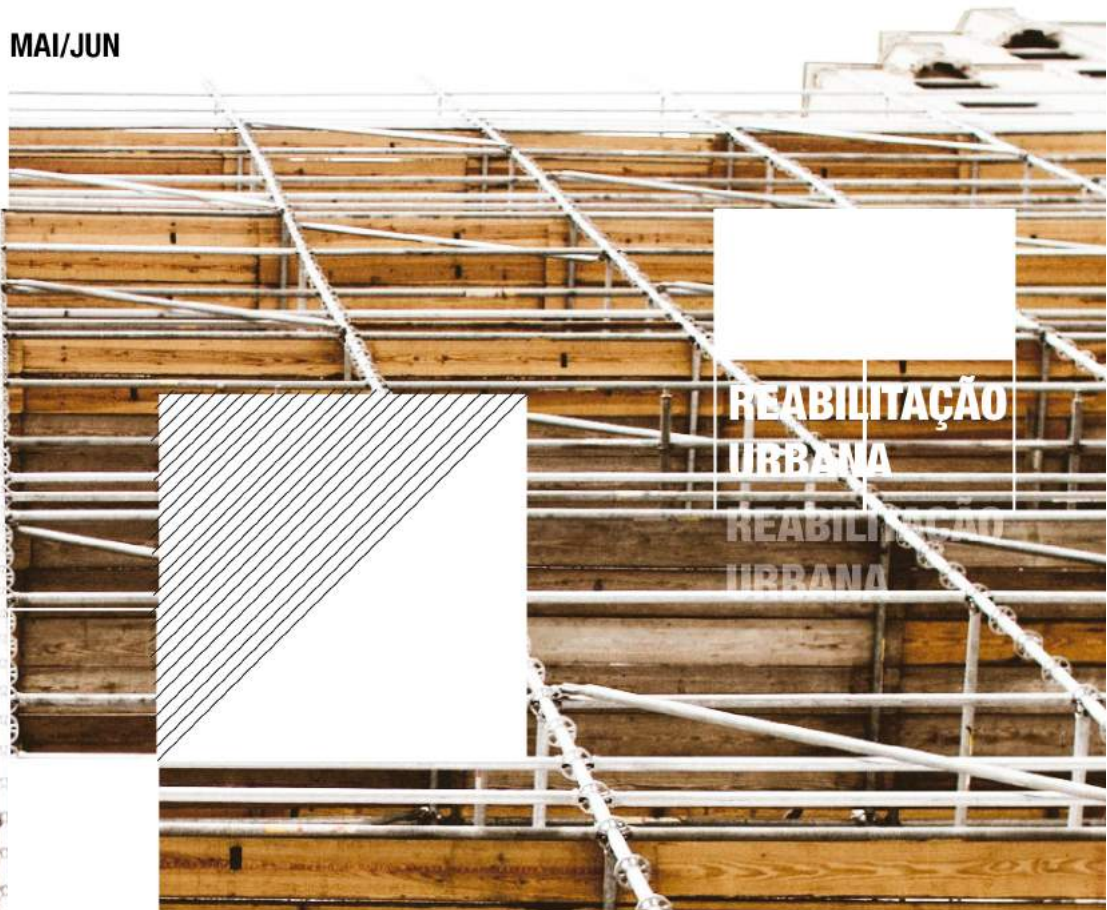
F1

G1

H1

I1

J1



REABILITAÇÃO
URBANA
REABILITAÇÃO
URBANA

LENDA "ÉS PIÑO"

Em tempos muito recuados, uma pequena embarcação que navegava junto à costa foi apanhada em muito mar (mar mau, encapelado, furioso) e naufragou.

Dois homens, espanhóis da Galiza, sobreviveram à tragédia, diz a lenda que mercê de uma promessa feita a Nossa Senhora de construírem uma Capelinha em Sua honra se Ela lhes possibilitasse a salvação.

Quando sentiram chão firme debaixo dos pés, os dois homens – Eugénio e Márcio Esteves, segundo a Monografia de Álvaro Pereira - tomaram o facto por milagre e construíram à beira praia uma pequena igreja (Capela dos Galegos).

Mas o que da lenda interessa fundamentalmente reter é o diálogo que os dois galegos tiveram quando, ainda mal refeitos do susto, detiveram a sua atenção na prancha de madeira em que se tinham posto a salvo: dizia um que ela era feita de castanho, mas o outro, perentório no seu falar galego, garantia: "No! És Piño!" E daqui terá havido nome de Espinho.

Há, evidentemente, hipóteses mais credíveis do que esta. Nas memórias sobre os Forais das Terras Portuguesas pode ler-se (citado da Monografia de Álvaro Pereira): "(...) Espinho deve o seu nome a uma penedia espiniforme, a qualquer espinhaço da praia: há ali um lugar chamado Espinho de Terra, indicando um espinho de mar".

Revista Municipal
Câmara Municipal de Espinho
Nº 2 2018 . MAI-JUN

DESIGN/EDITORIAL
FABSTUDIOINC.

COORDENAÇÃO
Serviço de Comunicação e Turismo

IMPRESSÃO
Cromotema

EDIÇÃO E PROPRIEDADE
Câmara Municipal de Espinho

TIRAGEM
17 000

Distribuição Gratuita | Periodicidade Bimestral



EDITORIAL

Está em marcha o plano definido para a reabilitação urbana da cidade de Espinho. Uma tarefa que se ergue e constrói dia a dia e que se avança no investimento privado e no investimento público/municipal.

Os sinais deste objetivo estratégico são já visíveis na Obra de Requalificação do Canal Ferroviário, na regeneração do património e no elevado número de pedidos de licenciamento para recuperação do edificado degradado e para novas construções. É o resultado de um conjunto de medidas lançadas pela Câmara Municipal das quais destaco as oportunidades de investimento criadas pelo novo PDM e pelas ARU's. Aumentou o interesse privado na compra de imóveis em Espinho para reabilitar e reconstruir, integrados na ARU.

Surgem cada vez mais pedidos de enquadramento para o IFRRU 2020, um instrumento financeiro fundamental para investidores e promotores apostarem no concelho e em particular no litoral da cidade. Este programa está a ser divulgado e fomentado pela autarquia e foi mesmo objeto de sessão pública de esclarecimento, porque permite com celeridade e em condições favoráveis o investimento em reabilitação urbana.

É hoje fundamental para Espinho, na estratégia de desenvolvimento que preconizamos, requalificar o território em termos paisagísticos, ambientais, urbanos e nos equipamentos de lazer. Estamos a fazer esse trabalho, sem esquecer a vertente económica e social que passa pela instalação de novas empresas no concelho, geradoras de emprego, com forte componente inovadora, capazes de fixar e aumentar a nossa população jovem em Espinho.

Neste âmbito há uma boa notícia que esta revista municipal vos dá conta: a instalação a curto prazo de uma nova fábrica de conservas de peixe na zona industrial de Paramos, um investimento privado que vai criar 70 novos postos de trabalho.

Caros munícipes, este é o desafio que temos em mãos, este é o caminho que temos pela frente! Mais trabalho, mais empenhamento e o aproveitamento de todas as oportunidades para fazermos do nosso concelho e da nossa cidade um território aprazível e com oportunidades para a economia local e para as pessoas.

Pinto Moreira Presidente da Câmara Municipal de Espinho

RECEBA A SUA AGENDA EM CASA

COMUNICA@CM-ESPINHO.PT
indicando os seus dados pessoais

1 | REVISTA MUNICIPAL



MUNICÍPIO DE ESPINHO COM LUZ VERDE DO NORTE-2020 PARA A REQUALIFICAÇÃO DA ESCOLA BÁSICA DE GUETIM E ESCOLA EB2/3 SÁ COUTO E EB1 ESPINHO 3

Com a requalificação da **Escola Básica de Guetim** e da **Escola EB2/3 Sá Couto** fica praticamente concluído o plano de modernização do parque escolar no concelho de Espinho posto em marcha pela Câmara Municipal.

No âmbito do **Programa Norte 2020** a autarquia candidatou-se a fundos comunitários que viu aprovados, no valor de cerca de **2 milhões de euros destinados à requalificação daqueles estabelecimentos de ensino.**

A intervenção na Escola Básica de Guetim consiste numa reformulação do modelo funcional do Jardim de Infância, transformando-o na futura Escola Básica de Guetim, constituída por ensino integrado JI e 1º CEB, adaptando as atuais instalações. A escola ficará dotada com 3 salas de jardim de infância e 4 salas de 1º ciclo, uma biblioteca, salas de atividades, cantina e espaços administrativos. Em resultado desta operação na Escola Básica de Guetim será desativada a Escola Básica da Aldeia Nova.

Requalificação da Escola Básica Sá Couto e integração da EB1 Espinho 3

A operação visa promover a melhoria das condições de habitabilidade, de segurança e de conforto e integrar a Escola EB1-Espinho3 nas instalações da Escola EB2/3 Sá Couto. Terá também a Unidade de Multideficiência e Autismo.

A obra inclui a recuperação do atual pavilhão desportivo e a criação de um novo espaço desportivo anexo para o 1º ciclo. Integra para além dos espaços comuns e administrativos 6 salas do pré-escolar e 12 do primeiro ciclo.

A intervenção prevê também a requalificação dos restantes edifícios afetos ao 2º e 3º ciclos (15 salas) e espaço exterior e a remoção das coberturas em fibrocimento.

O Vice-Presidente da Câmara de Espinho, Vicente Pinto considera que "fica fechado um ciclo de requalificação das escolas do 1º ciclo, ficando o Município servido por um parque escolar de excelência."

Vicente Pinto que detém o pelouro da educação na autarquia de Espinho e que deu início há oito anos ao plano de modernização do parque escolar em Espinho sublinha que "a requalificação da Escola EB2/3 Sá Couto é uma necessidade urgente".



REABILITAÇÃO URBANA DO LITORAL DA CIDADE DE ESPINHO TEVE SESSÃO DE ESCLARECIMENTO

2ª sessão de esclarecimento sobre a Área de Reabilitação Urbana do Litoral da Cidade de Espinho

A sessão contou com a presença do presidente da autarquia, Dr. Pinto Moreira e de Arq.ª Sandra Almeida, chefe de divisão de Planeamento e Projetos Estratégicos. Os destinatários desta iniciativa foram os investidores privados no concelho, gabinetes de engenharia e arquitetura, promotores imobiliários, empresas de construção civil, associações comerciais e empresariais, proprietários ou detentores de imóveis urbanos, peritos de certificação energética, agentes económicos do município, bem como outras entidades e pessoas que a título individual tenham interesses e ligações aos ramos da construção, da reabilitação e do negócio imobiliário.

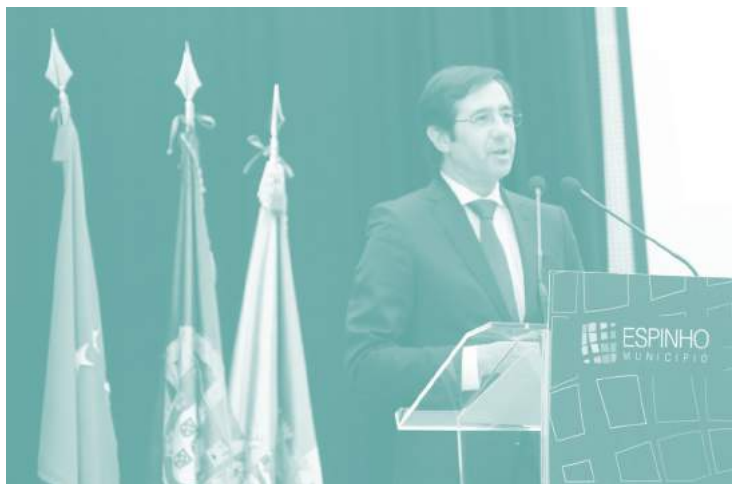
Os presentes nesta sessão tiveram oportunidade de esclarecer dúvidas relacionadas com o procedimento a elaborar junto da Câmara Municipal e/ou junto das entidades bancárias que estão a promover o apoio à reabilitação urbana através do Instrumento Financeiro para a Requalificação e Revitalização Urbana-IFRRU 2020.

HABITAÇÃO PARA TODOS

Habitação para todos – Futuro sustentável e diferenciado.

O tema do seminário organizado pela Câmara Municipal de Espinho abordou a nova realidade da habitação social com a análise e discussão de temas como **"A Habitação enquanto Direito Constitucional Básico"**, **"Públicos Diversificados e Inovação – novas ferramentas, novas perspetivas"** e **"Rejuvenescer a Cidade"**. Pinto Moreira elogiou a iniciativa da Divisão da Ação Social da Câmara Municipal, em promover este debate que decorreu no FACE, com a participação de técnicos e especialistas de várias regiões do país.

O encontro foi aberto pelo Presidente da Câmara Municipal de Espinho, Pinto Moreira, que referindo-se ao tema, afirmou que *"a habitação social tem que ser dinâmica e não estática, não é um direito adquirido para a vida, nem é um direito hereditário"*.



O autarca espinhense fez ainda eco das preocupações dos municípios das Áreas Metropolitanas de Lisboa e do Porto reunidos na primeira cimeira em Sintra e que teve na agenda os novos desafios da habitação.

A transferência da propriedade e gestão dos fogos detidos pelo IHRU deve atender ao financiamento da recuperação e requalificação do edificado que, em regra, se encontra em piores condições que os bairros camarários.

ESPINHO PROMOVE-SE NA BOLSA DE TURISMO DE LISBOA – BTL

Espinho afirmou-se uma vez mais como destino turístico na 30ª edição da Bolsa de Turismo de Lisboa-BTL 2018, o maior evento nacional dedicado à atividade turística, que decorreu até 4 março na FIL – Parque das Nações.

No primeiro dia do certame, o stand de Espinho contou com a presença dos manos Guedes, os gémeos mais conhecidos do mundo da moda, quer a nível nacional, como a nível internacional para promoção da marca **"Espinho Surf Destination"** e do evento de surf que decorreu de 10 a 26 de março na cidade. Destaque também para o **Festival Internacional de Marionetas de Espinho** e **Encontro Internacional de Estátuas Vivas** com a performance do recordista do mundo em título de imobilidade, António Santos. Tempo ainda para a promoção da gastronomia, com o camarão de Espinho, as famosas bolas de berlim e outras iguarias.



Vicente Pinto, Vice-Presidente da Câmara Municipal de Espinho com o pelouro do turismo marcou presença na sessão de abertura da BTL afirmando *"estar muito satisfeito, dado que a estratégia de posicionamento do nosso destino tem resultados positivos visíveis. O nosso trabalho tem sido elogiado e respeitado pelos nossos pares e mais uma vez estamos de gala nesta feira"*.

Recorde-se que a BTL é o maior evento de promoção turística realizado no nosso país e oferece aos profissionais a oportunidade de conhecer o mercado nacional e internacional e tudo o que de melhor temos por cá. Ao público em geral a BTL oferece a oportunidade de escolher novos destinos de férias. O Município de Espinho faz a sua promoção no Stand da Entidade Regional Porto e Norte, integrado nas Terras de Santa Maria, juntamente com os municípios de Santa Maria da Feira, Oliveira de Azeméis, Vale de Cambra, São João da Madeira e Arouca.

REFORÇO ESTRUTURAL DO ESPORÃO NORTE ESPINHO



Auto de consignação para a empreitada assinado com a presença da Secretária de Estado do Ordenamento do Território, Dr^a Célia Ramos, o Presidente da Câmara Municipal Espinho, Pinto Moreira e o responsável da APA-Norte, Eng^o Pimenta Machado. **A execução da empreitada tem um prazo previsto de 7 meses, no valor de 1 milhão e 340 mil euros.**

O Presidente da Câmara Municipal de Espinho considera esta obra fundamental para combater a erosão costeira e defender a frente urbana da cidade e da excelente qualidade das praias de toda a frente de mar. Trata-se de um esporão com 350 metros de extensão que tem sido uma barreira essencial na defesa da orla marítima da frente urbana de Espinho. Pinto Moreira considera que as alterações climáticas obrigam a uma permanente manutenção deste tipo de estruturas e sugeriu que o governo tenha em conta esta realidade na reprogramação dos fundos comunitários e no próximo Quadro Comunitário de Apoio 20/30. A Secretária de Estado do Ordenamento do Território, acompanhada do Presidente da autarquia, técnicos da APA, autarcas locais e do Professor Veloso Gomes, especialista em Hidráulica Marítima na Faculdade de Engenharia do Porto, deslocaram-se à Praia da Baía para observar e explicar o tipo de intervenção que vai ocorrer no esporão norte de Espinho.

Sobre a empreitada

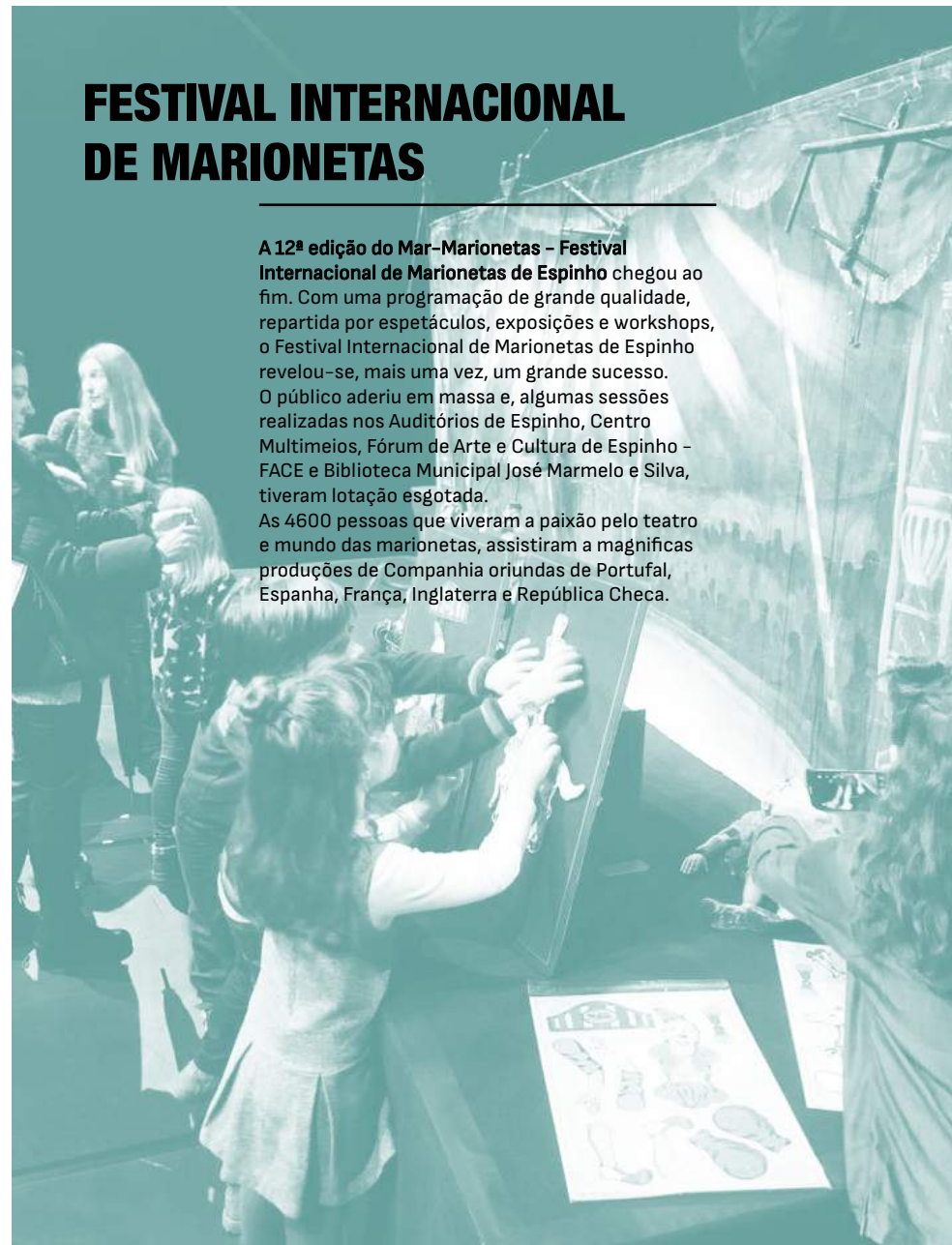
A intervenção incide no esporão Norte da cidade de Espinho - Praia da Baía. Trata-se de um dos esporões mais extensos do País. Tem cerca de 350 metros de extensão e é uma estrutura de defesa costeira constituída por blocos de enrocamento. A primeira intervenção decorreu em 1997. A última intervenção foi efetuada em 2010 com a colocação de 150 tetrápodes.

VALOR DA OBRA € 1.340.000
FONTE DE FINANCIAMENTO
85% POSEUR; 15% APA
ESTADO DE EXECUÇÃO A INICIAR

FESTIVAL INTERNACIONAL DE MARIONETAS

A 12ª edição do Mar-Marionetas - Festival Internacional de Marionetas de Espinho chegou ao fim. Com uma programação de grande qualidade, repartida por espetáculos, exposições e workshops, o Festival Internacional de Marionetas de Espinho revelou-se, mais uma vez, um grande sucesso. O público aderiu em massa e, algumas sessões realizadas nos Auditórios de Espinho, Centro Multimeios, Fórum de Arte e Cultura de Espinho - FACE e Biblioteca Municipal José Marmelo e Silva, tiveram lotação esgotada.

As 4600 pessoas que viveram a paixão pelo teatro e mundo das marionetas, assistiram a magníficas produções de Companhia oriundas de Portugal, Espanha, França, Inglaterra e República Checa.



JUNIOR PRO ESPINHO

MELANIA DIAZ E MATHIS CROZON VENCERAM

A espanhola **Melania Suarez Diaz** e o francês **Mathis Crozon** venceram o **Junior Pro Espinho 2018**, a primeira etapa na Europa do circuito mundial de surf Pro Junior deste ano, com ondas fortes, de 1,5m a 2m.

Para os dois jovens, esta foi a primeira vitória das suas carreiras nesta categoria, iniciando a disputa pelo título europeu (e acesso ao mundial) com o pé direito. Melania, de apenas 14 anos, bateu na final a sua compatriota Nadia Erostarbe, até então a principal candidata à vitória pelo surf que tinha vindo a apresentar até ali. Mas a jovem das Ilhas Canárias soube manter a calma durante a bateria decisiva, escolheu melhor as ondas e acabou por conquistar uma vitória confortável sobre a atleta do País Basco.



MATHIS CROZON

ESPINHO SURF DESTINATION 2018, UMA APOSTA NO MÊS DE MARÇO QUE A ORGANIZAÇÃO CONSIDERA GANHA.

"Espinho tem nas suas ondas uma grande mais-valia e isso ficou novamente provado em 2018, com os atletas a serem os grandes heróis desta edição do Espinho Surf Destination, pela forma como lidaram com as fortes condições. A cidade vai continuar a apostar neste evento, que traz uma visibilidade além-fronteiras difícil de igualar e um enorme retorno imediato para a cidade", concluiu Vicente Pinto, vice-presidente da Câmara Municipal de Espinho.



"Estava muito nervoso antes da final... afinal era a minha primeira final num evento Pro Junior" afirmou Crozon quando saiu da água. "Tinha de estar muito focado e apanhar só as melhores ondas. Quando fiz a de nove pontos, não conseguia ouvir a pontuação por causa do vento... mas quando saí da água e vi os meus amigos e patrocinador a correrem para mim... aí percebi que tinha mesmo vencido! Estou muito feliz! Obrigado Espinho" concluiu o vencedor.

Nas meias-finais, em terceiro lugar, ficaram outros dois grandes destaques do evento, o francês Justin Bcret e o alemão Lenni Jensen. Jensen foi vítima de uma bateria com poucas ondas boas e Bcret, que tinha eliminado o seu compatriota Marco Mignot (vencedor desta prova e vice-campeão europeu em 2017) na fase anterior, só caiu depois de ter partido a sua prancha ao meio na finalização de uma das manobras mais impressionantes do dia. Dois atletas a ter em atenção para a disputa do título europeu de 2018. Assim, em quinto lugar, nos quartos-de-final, a par de Marco Mignot, ficaram ainda o italiano Edoardo Papa, já apelidado "o novo Leonardo Fioravanti", o francês Tiago Carrique e o muito jovem basco Adur Amatriain, que impressionou bastante pela sua atitude e estilo polido. O melhor português foi então Salvador Couto, que terminou a prova num honroso nono lugar.

"Dei-me bem, apesar das condições difíceis. Estava muito vento durante a nossa final e isso causou uma corrente forte, além de não ouvirmos praticamente nada lá fora. Só soube que tinha ganhado quando cheguei à praia! Mas é claro que estou muito feliz! Obrigado à Nadia pela disputa. Foi muito bom termos ido as duas à final" comentou Melania.

Nas meias-finais, em terceiro lugar ex-aequo, ficaram a francesa Juliette Lacombe e a israelita Anat Lelior, que também tinham mostrado bom surf na fase anterior. Assim, em quinto lugar, nos quartos-de-final, terminaram as canárias Lucia Machado e Laura de Los Reyes, a bretã Maelys Jouault e a portuguesa Mafalda Lopes, batida por uma fortíssima Nadia Erostarbe. Já na prova masculina, o melhor ficou mesmo guardado para o fim. **Mathis Crozon, francês da ilha Reunião**, que em 2016 tinha chegado às meias-finais deste evento, bateu-se contra o campeão europeu em título, **Kauli Vaast, francês do Tahiti**, depois de ambos terem mostrado muita maturidade competitiva e altíssimo nível de surf ao longo do dia. Uma vitória merecida para Mathis e um segundo lugar de cabeça bem levantada para Kauli.

MELANIA DIAZ



GRAU DE SATISFAÇÃO DOS MUNICÍPES 2017

A autarquia considera fundamental auscultar a opinião dos seus munícipes, através de questionários de avaliação anuais acerca da eficiência no atendimento, nas respostas e no encaminhamento dado às necessidades dos utentes dos serviços da Câmara Municipal de Espinho.

Com base nos resultados obtidos, a Câmara Municipal de Espinho faz uma avaliação interna dos diversos serviços de atendimento público, procurando formas de contínuo aperfeiçoamento de modo a garantir uma resposta eficaz, acessível, rápida e de qualidade aos clientes e utentes do Município.

Os inquéritos foram recolhidos durante o ano de 2017 e a avaliação é considerada Muito Positiva, uma vez que foi obtido um grau de satisfação global de 90%, mantendo o valor obtido no ano anterior.

Os inquéritos de avaliação da satisfação dos munícipes foram colocados na página da Internet e no facebook do Município, bem como nos diversos equipamentos municipais que prestam atendimento ao público: **AME-Atendimento Municipal de Espinho, Nave Polivalente, Piscina Municipal, Biblioteca, Museu, Loja Interativa de Turismo, Balneário Marinho, FACE-Fórum de Arte e Cultura de Espinho e edifício da Junta de Freguesia - Apoio ao Idoso, Divisão de Serviços Básicos e Ambiente, Campismo, Pavilhão Napoleão Guerra, Piscina Solário Atlântico; e aos serviços de atividades séniores da DASIS e visitas guiadas do Museu Municipal.**



DESCENTRALIZAÇÃO DO ATENDIMENTO MUNICIPAL NOS “ESPAÇOS DO CIDADÃO”



ESPAÇO DO CIDADÃO

Novos serviços públicos de proximidade já em funcionamento no Complexo Habitacional da Ponte de Anta e no FACE-Fórum Arte Cultura de Espinho.

A população do concelho de Espinho já não precisa de se deslocar ao edifício da Câmara Municipal para fazer pagamentos de água, rendas, refeições escolares e outros serviços municipais com exceção de questões relacionadas com o Urbanismo. Os dois Espaços do Cidadão instalados a norte e a sul da cidade de Espinho garantem todos os serviços de atendimento público que são prestados no edifício da Câmara Municipal Espinho de uma forma mais cómoda, mais rápida e mais próxima dos locais de residência.

O Espaço do Cidadão instalado no FACE cobre toda a zona sul da cidade e a população do Bairro Piscatório que assim deixa de ter necessidade de se deslocar ao centro de Espinho para efetuar pagamentos municipais, revalidar a Carta de Condução, alterações ao Cartão de Cidadão e outros relacionados com o Instituto da Segurança Social, ADSE, Caixa Geral de Aposentações, Serviço de Estrangeiros e Fronteiras ou do Instituto do Emprego e Formação Profissional.

Este conjunto de serviços funciona de igual modo no Espaço do Cidadão localizado no Complexo Habitacional da Ponte de Anta para responder às necessidades dos utentes desta freguesia e da população de Guetim. No entanto todos os munícipes dos mais diversos pontos do concelho e da própria cidade de Espinho podem tratar dos assuntos do quotidiano em qualquer um daqueles dois “Espaços do Cidadão” sem necessidade de se dirigir à Câmara Municipal. Os novos Espaços do Cidadão, instalados no FACE e na Ponte de Anta foram criados para descongestionar os serviços públicos concentrados no centro da cidade.



RECOLHA DE RESÍDUOS VERDES FREGUESIA DE SILVALDE E PARAMOS



A Câmara Municipal de Espinho, numa iniciativa conjunta com a LIPOR – Serviço Intermunicipalizado de Gestão e de Resíduos do Grande Porto implementa projeto piloto de recolha gratuita de resíduos verdes nas freguesias de Silvalde e Paramos.

Os municípios podem colocar, gratuitamente, os resíduos verdes que produzem nos seus jardins (restos de jardinagem, tais como ramos, podas, relvas, folhas ou flores, sem terras ou outros contaminantes e aparas de madeira sem tratamento) junto aos contentores de resíduos indiferenciados.

A recolha deve ser efetuada **todas as terças feiras** (exceto feriados), sendo que o depósito destes resíduos, em feixe ou saco de plástico, deve ser feita entre as 21:00h de 2ª feira e as 09:00h de 3ª feira.

Colabore nesta iniciativa, depositando os resíduos verdes no local certo, à hora certa!

SUBSTITUIÇÃO DE CONTADORES DE ÁGUA

O Município de Espinho, entidade responsável pela gestão dos serviços de abastecimento de água, tem em curso uma **campanha de renovação dos contadores de água, que decore de 01 de Março a 30 de Setembro de 2018.**

FATURA ELETRÓNICA DA ÁGUA

Como aderir

Para solicitar a adesão, preencha o formulário disponível em www.espinho.pt com todos os dados solicitados, incluindo o endereço de correio eletrónico (e-mail) onde deseja passar a receber todas as faturas eletrónicas.

Imprima o impresso, assine-o e entregue-o presencialmente no Atendimento Municipal de Espinho – AME ou nos Espaços Cidadão de Anta e Espinho/Silvalde. Em alternativa pode enviar os documentos através dos

CTT para:
Câmara Municipal de Espinho
Praça Dr. José Oliveira Salvador
Apartado 700
4501-901 Espinho
Ou através de correio eletrónico para servico.aguas@cm-espinho.pt

O Município de Espinho aposta continuamente na modernização administrativa dos seus serviços.

A pensar na melhoria da qualidade do serviço que presta e na diminuição dos custos ambientais com a emissão da fatura do consumo de água, criou a fatura eletrónica, rápida, cómoda e acessível.

A fatura eletrónica é uma solução gratuita e cómoda para gerir as faturas, sem recurso a papel.

A fatura em formato eletrónico tem o mesmo valor que a fatura em papel, pois contém as menções obrigatórias para qualquer fatura e satisfaz as condições exigidas na lei para garantir a autenticidade da sua origem e a integridade do seu conteúdo. A fatura contém uma assinatura digital, que é usada como identificação da autoria de documentos eletrónicos e tem a mesma validade que uma assinatura em papel.

A fatura eletrónica da Água do Município de Espinho é assim certificada, tem validade fiscal e serve de recibo após boa cobrança.

Ao aderir à fatura eletrónica, passará a recebê-la por e-mail, deixando automaticamente de receber o documento em papel.

Por exigências de garantia da qualidade do controlo metrológico e de acordo com a legislação em vigor esta campanha consiste na substituição de contadores de água antigos e obsoletos.

Para o efeito, devem os respectivos proprietários permitir o livre acesso às instalações para a realização dos referidos trabalhos de substituição. A substituição dos contadores de água está a ser realizada, por intermédio da empresa Enermeter-Sistemas de Medição, Lda./Aqualongo, estando os colaboradores desta empresa devidamente identificados e autorizados pelo Município de Espinho.

Lembramos que a legislação em vigor define a obrigatoriedade de ser facultado o acesso ao contador, sob pena de suspensão do fornecimento de água após várias tentativas de substituição.

A substituição do contador de água não representa qualquer encargo para o cliente, sendo todos os custos suportados pela Município de Espinho.

(Legislação: Decreto-Lei n.º 291/90, de 20 de setembro, do Decreto-Lei n.º 71/2011, de 16 de junho, e da Portaria n.º 21/2007, de 5 de janeiro e Decreto-Lei n.º 194/2009, de 20 de agosto.

Passadiço de madeira liga equipamentos desportivos

Já está operacional o novo passadiço ciclável de madeira que liga o Complexo de Ténis à Pousada da Juventude e Nave Polivalente através de 220 metros de pinhal, na zona oeste da cidade.

Para o presidente da Câmara, Pinto Moreira, o novo caminho constitui o primeiro troço de uma estrutura que também facilitará o acesso aos outros edifícios cuja construção está anunciada para a mesma zona do concelho. Instalado junto à área verde conhecida como Parque da Cidade, o passadiço também dará acesso ao futuro Estádio Municipal, cujo concurso público a Câmara pretende lançar “dentro de algumas semanas” e que irá depois funcionar como principal recinto de jogo do Sporting Clube de Espinho. O mesmo caminho em madeira servirá também o campo sintético cuja construção já foi anunciada para a mesma zona da cidade. Será gerido pela Associação Académica de Espinho e dedicado em exclusivo ao hóquei em campo. O troço agora operacional teve um custo de 65.000 euros.



PASSADIÇO DE LIGAÇÃO DA NAVE AO COMPLEXO DE TÊNIS

NOVA FÁBRICA DE CONSERVAS DE PEIXE EM ESPINHO



Deu entrada na Câmara Municipal de Espinho o pedido de licenciamento para a construção de uma unidade fabril na zona industrial de Paramos destinada à conservação, congelação e produção de pasta de produtos de pesca. São 4 mil metros quadrados de construção, num terreno de 11 mil metros, à disposição de uma nova unidade industrial que **vai gerar mais de 70 postos de trabalho.**

Pinto Moreira, Presidente da Câmara Municipal afirma que “estão à vista os resultados e as oportunidades abertas pelo novo PDM e por uma estratégia de ordenamento do território e de requalificação urbana atrativa para o investimento privado.” A implantação desta nova fábrica com grande componente de inovação e diferenciação de produtos foi disputada por municípios vizinhos, mas o promotor do investimento preferiu as condições que o concelho de Espinho oferece para aquela atividade industrial.

A nova fábrica vai produzir várias marcas de produtos de pesca para o mercado nacional e para exportação. A sua localização no concelho de Espinho permite também potenciar sinergias com a histórica marca da conserveira “Brandão Gomes” e com a identidade piscatória conferida pela “Arte Xávega”.

(Instalada num terreno pantanoso, a sul do novo aglomerado piscatório, a Fábrica de Conservas “Brandão, Gomes & C.a”, foi fundada em 1894 pelos irmãos Brandão (Henrique e Alexandre) e pelos irmãos Gomes (Augusto e José, que cedo saíria da sociedade), todos oriundos de Ovar e regressados do Brasil, onde angariaram fortunas consideráveis.)



LIMPEZA TERRENOS PORTUGAL SEM FOGOS DEPENDE DE TODOS - PROTEJA A SUA CASA DOS INCÊNDIOS RURAIS

O Município de Espinho informa que é obrigatório proceder à gestão de combustíveis (limpeza de vegetação) numa faixa de largura não inferior a 50 metros de edificações. A execução das operações de limpeza compete ao proprietário, arrendatário, usufrutuários ou entidades que detenham terrenos confinantes a edifícios.

A autarquia avançará com a limpeza coerciva dos terrenos que não cumpram a legislação em vigor, desencadeando desde logo os mecanismos necessários ao ressarcimento da despesa. Desrame as árvores à volta das casas, armazéns, oficinas, fábricas ou estaleiros até 4 metros de altura, mantenha as copas distanciadas no mínimo 4 metros entre si (no caso de pinheiros bravos e eucaliptos a distância deve ser de, no mínimo, 10 metros), certifique-se que as árvores e os arbustos se encontram a mais de 5 metros de distância do edifício e que a copa não se projeta sobre a cobertura da edificação. Mantenha uma faixa de 10 metros sem combustíveis no acesso à sua casa. Esta faixa de gestão de combustível é a melhor proteção de pessoas e bens em caso de incêndio. Ao eliminar material inflamável à volta da sua casa, está a criar um espaço de segurança que reduz as hipóteses de um incêndio florestal atingir a sua habitação.

Portugal sem fogos depende de todos.
Limpe o seu terreno!

AGENDA CULTURAL

2

ALTERAÇÕES NO CALENDÁRIO OU LOCAL
DAS INICIATIVAS PUBLICADAS NESTA
REVISTA SÃO DA RESPONSABILIDADE DOS
PROMOTORES.

01 A 06 MAI

DIA COMEMORATIVO

"A mamã mais linda e cheirosa" Dia da Mãe

Pelo terceiro ano consecutivo, o Município de Espinho promove a atividade "A Mamã mais linda e cheirosa", para celebrar o Dia da Mãe.

A pensar nas MÃES, vários agentes locais, Perfumarias, Cabeleireiros, Salões de Chá e outros, vão associar-se a esta celebração, disponibilizando ofertas e descontos especiais.

Informações sobre as lojas aderentes e programa

em: www.cm-espinho.pt

Tel. 224 901 316

E-mail turismo@cm-espinho.pt

Loja Interativa de Turismo de Espinho
e Lojas Aderentes

04 MAI SEX 21H30

MÚSICA

Castello Branco "Sintoma"

Quatro anos após o seu álbum de estreia, Serviço – elogiado pela crítica, listado como um dos melhores discos brasileiros de 2013, com mais de 500 mil downloads e com três passagens pela Europa – o brasileiro Castello Branco lançou Sintoma, o seu segundo – e muito esperado – disco de originais. Deste "Ufolclore" – assim foi descrita pelo próprio a proposta apresentada neste disco – nascem arranjos delicados e frequências meditativas que vibram trilhando um caminho elegante, trazendo-nos, no discurso, questões evolutivas do "Ser". Depois de em 2015 se ter estreado em Portugal com um concerto a solo em Espinho, o brasileiro regressa agora ao AdE com a sua banda.

03, 04, 05, 06, 08 E 09 MAI

CINEMA

Acerta o Passo

Em vésperas de se reformar, a intolerante Lady Abbott descobre que o marido a tem traído com a sua melhor amiga. Forçada a exilar-se em casa da sua irmã boémia, que vive num bairro social no centro da cidade, Jackie só consegue pensar que é o início do fim. Até redescobrir uma antiga paixão que a despertará novamente para a vida.

Finding Your Feet, de Richard Loncraine
Com: Imelda Staunton,
Timothy Spall, Celia
Imrie
RU. 2018. 111 min.
Comédia. M/12

Centro Multimeios
de Espinho
Sessões 16h30 e 21h30
***dia 05 sessão apenas às**
21h30
Bilhete Terça-Quinta €4,5
(preço único)
Sexta, Sábado e Domingo
€5,5 (adulto) €5 (estudante/
sênior)
Destinatários m/12 anos

Auditório/Academia de Espinho
Normal €7 / **C/ Cartão Amigo ADE** €5,5 **C/ Cartão Amigo ADE+**
€4 **Destinatários** m/6 anos



04 E 05 MAI SEX | SÁB 20H00

MÚSICA

Mimo's Dixie Band

Nos dias 4 e 5 de Maio, os Mimo's Dixie Band apresentam Circus Time, uma actuação multidisciplinar onde a inovação parte de uma linguagem única, fruto da aliança entre o Jazz Dixieland dos anos 20, o gesto mímico, as artes circenses e a comédia, proporcionando ao público um verdadeiro momento de entretenimento. Com mais de uma hora de música entrecortada por shows de malabarismo, comédia, entretenimento, em que o gesto está associado a um determinado som e sem se ouvir uma única palavra das suas bocas, os Mimo's mostram que o silêncio é também parte fulcral do espectáculo onde muitas vezes, este serve como interlocutor para uma percepção completa do espectáculo. Um momento imperdível pensado ao mais ínfimo pormenor para surpreender e permanecer na memória do público.

Casino de Espinho
Jantar/Espectáculo
4 Maio (Buffet) €39/pessoa (sem bebidas)
5 Maio €32,5/pessoa (sem bebidas)
Só Espectáculo €15 (sujeito a disponibilidade)

**04 E 05 MAI
SEX | SÁB 21H30**

TEATRO

A Paz", pelo Teatro Popular de Espinho

Um abordagem contemporânea da comédia de Aristóteles, a lembrar que os horrores da guerra e da violência são de todos os tempos.

Auditório Nascente
(Rua 16)



**MAIO, MÊS DO
CORACÃO**

**05 MAI SÁB
10H30**

DESPORTO

Encontros Improváveis

A Câmara Municipal de Espinho retoma a iniciativa Encontros Improváveis, com o intento de promover a actividade física e hábitos de vida saudáveis junto dos seus munícipes. Assim, no dia 5 de Maio, com início pelas 10:30 horas, o Elevens Caffé será o recinto da sessão de exercício físico repleta de energia e de boa disposição. Fica o convite para participar neste evento, no qual o desporto é praticado nos lugares mais improváveis....

Ellevens Caffé

**MAIO, MÊS DO
CORACÃO**

**04 MAI SEX
17H00**

DESPORTO

Dia da Mãe

Aula de natação será realizada com a participação das mães. Será uma aula em conjunto pais e filhos. Serão também entregues vouchers do dia da mãe.

Piscina Municipal
de Espinho

**05, 12, 19 E 26
MAI SÁB 15H30**

PLANETÁRIO

A Vida das Árvores

A Vida das Árvores é uma divertida e educativa sessão de planetário que nos fala do fascinante mundo das árvores. Mostra como elas conseguem vencer a gravidade para transportar água até ao topo das suas copas, como funciona a fotossíntese e de que forma é que as árvores contribuem para a diversidade da vida na Terra através da produção de oxigénio. A história é apresentada por duas personagens muito peculiares: uma joaninha de nome Dolores e o seu melhor amigo, um pirilampo chamado Miguel. A Vida das Árvores é uma sessão de planetário perfeita para toda a família, que promove a consciencialização para a proteção da natureza em que vivemos.

Centro Multimeios de Espinho
Destinatários m/4 anos

**05, 12, 19 E 26
MAI SÁB 16H30**

PLANETÁRIO

Nós somos Aliens (3D)

Terra. Agora é um mundo pequeno. Poderíamos um dia ser parte de uma comunidade galáctica, compartilhar o nosso conhecimento e ideias? Ou é a Terra o único planeta com vida? Nós somos Aliens! leva-nos numa viagem épica, na procura de evidências sobre vida extraterrestre.

Centro Multimeios
de Espinho
Destinatários m/8 anos

**06, 13, 20 E 27
MAI DOM 15H30**

PLANETÁRIO

Lendas do Céu Noturno: Perseu e Andrómeda

Perseu e Andrómeda é uma divertida versão da história da princesa Andrómeda, que, por castigo divino pela vaidade de sua mãe, é sacrificada a um monstro marinho — e salva pelo herói Perseu.

Centro Multimeios
de Espinho
Destinatários m/4 anos

**10 A 16 MAI
16H30 E 21H30**

CINEMA

Um Lugar Silencioso

Uma família vive em silêncio numa quinta, aterrorizada por misteriosas presenças malignas que caçam através do som.

A Quiet Place, de John Krasinski
Com: Emily Blunt, John Krasinski, Noah Jupe
EUA. 2018. 95 min. Terror/Thriller. M/16

Centro Multimeios de Espinho
Sessões 16h30 e 21h30
***NÃO SE REALIZAM SESSÕES ÀS SEGUNDAS-FEIRAS**
Bilhete Terça-Quinta €4,5 (preço único)
Sexta, Sábado e Domingo €5,5 (adulto) €5 (estudante/sênior)
Destinatários m/16 anos

**06, 13, 20 E 27 MAI DOM 15H30
03, 10 E 17 JUN DOM 16h30**

PLANETÁRIO

Seleção Natural

Junte-se ao jovem Charles Darwin numa viagem de aventura e de exploração, circum-navegando o mundo a bordo do H.M.S. Beagle. Venha ouvir o próprio Darwin revelar como encontrou e como funciona o mecanismo simples e elegante que explica a evolução de toda a vida na Terra: Seleção Natural. Para além do seu conteúdo científico e educativo, Seleção Natural, é uma sessão com imagens e animações fantásticas e uma banda sonora excepcional. Esta sessão foi criada e produzida por uma das maiores produtoras de conteúdos imersivos, a Mirage 3D com sede na Holanda. Esta foi meticulosamente produzida e conjuga na perfeição animação foto realista e filmagens reais para mergulhar o espectador no maravilhoso mundo de Darwin.

Centro Multimeios de Espinho
Destinatários m/8 anos
Bilhete €4,5 (adulto) €3,8 (estudante/ sênior) €11 (família- 3 elementos), €4 (criança extra até 12 anos)

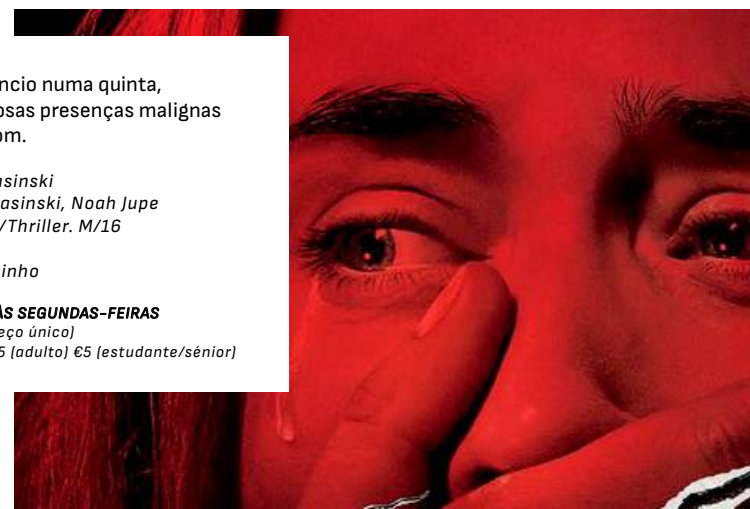
**05 MAI SÁB
16H00**

WORKSHOP

Inauguração da Exposição - CriArte Espinho'18

Exposição de trabalhos dos alunos de Artes das Escolas Secundárias de Espinho. Workshops com a presença de artistas plásticos de renome.

Museu Municipal de
Espinho (FACE)
Workshops 07, 14, 17, 21
e 28 Maio



11 MAI SEX
21H00

DESPORTO

Free Trail Noturno

Há sempre um significado em cada trajeto, venha descobrir os trilhos e caminhos da sua cidade. Corrida de orientação sem corte de trânsito, cumprindo as suas regras onde o percurso é descoberto através de luzes projetadas no céu.

Nave Polivalente

11 MAI SEX
21H30

MÚSICA

Hannah Epperson

Hannah Epperson nasceu no Utah, cresceu no Canadá e vive em Nova Iorque. Aprendeu a tocar violino mas rapidamente se quis distanciar do mundo mais académico. Com toda a criatividade que lhe é reconhecida, Hannah Epperson trilhou o seu próprio caminho, construindo canções com o violino e loops que lembram o métier de nomes como Ben Sollee, Andrew Bird ou Owen Pallett e com uma voz e sensibilidade muito próprias. Em 2016 estrou-se em Portugal com uma passagem por Espinho que deixou para trás uma legião de fãs. Agora regressa ao AdE com o seu novíssimo disco, Slowdown, editado em 2018. O encantamento conhecerá agora um novo capítulo.

Auditório/Academia de Espinho

Normal €7 . C/ Cartão Amigo ADE €5,5 C/ Cartão Amigo ADE+ €4 Destinatários m/6 anos

12 MAI - 23 JUN
10H00 ÀS 17H00

EXPOSIÇÕES

ITINERANTE I

Título Vida e Obra de Rafael Bordalo Pinheiro

ITINERANTE II

Título "O Jogo da Política Moderna!" > Desenho Humorístico e Caricatura na 1ª República

*Museu Municipal de Espinho (FACE)
Galerias Amadeo-Souza Cardoso*



12 MAI SÁB
20H30

MÚSICA

Amor Electro

No dia 12 de Maio de 2018, a energia e a emoção sobem ao palco do Casino Espinho com muito... Amor Electro.

Desde a sua estreia em disco, em 2011, a banda portuguesa não tem parado de crescer, tornando-se num projecto de referência no panorama musical português.

Da junção entre a modernidade e o tradicional, nasce a electrónica que é posta à prova em cada espectáculo pelos músicos Tiago Pais Dias, Rui Rechenha, Ricardo Vasconcelos

e Mauro Ramos, a acompanharem a voz carismática e inconfundível de Marisa Liz, numa simbiose de energia electrizante entre artistas e público, que é característica desta banda. Um espectáculo emocionante, intenso e uma experiência única para todo o público, que promete fazer desta noite memorável, vivida e cantada em uníssono, até porque "Juntos Somos Mais Fortes"!

Casino de Espinho

Jantar/Concerto €50/pessoa

Entrada Creme de Abóbora

Jantar Linguine c/ frutos do Atlântico/

Tornedô de Perú c/ alheira

Sobremesa Cheesecake de frutos do bosque

Bebidas Vinhos da nossa seleção/ Refrigerante/ Cerveja/ Água/ Café

12 MAI SÁB
15H00

LIVROS

"Pensar a Escrita"
com os escritores:
Paulo Marques,
Cidália Pinto e
Rúben Oliveira

*Biblioteca Municipal
José Marmelo e Silva*

14 MAI SEG
19H00

WORKSHOP

Estudo e
Comunicação do
Património

Um curso de 25 horas que visa fornecer um conjunto de noções teóricas e operativas sobre o estudo e comunicação da História Local e do Património.

*Sede Nascente
(Rua 62)*

**16 MAI QUA
18H30**

WORKSHOP

**Mês do Ambiente
Lixo Zero**

Um workshop com Ana Milhazes, para aprender a arte de um dia a dia com pouco nenhum lixo.

*Sede da Nascente
(Rua 62)*

**18 MAI SEX
10H00 ÀS 17H00**

DIA INTERNACIONAL DOS MUSEUS

4.ª edição do Conservas ao Quadrado
"A Alimentação de Campanha na 1.ª Guerra Mundial"

Programa

19h00 – Abertura da exposição sobre a 1.ª Grande Guerra "100 Anos Recordar" da Direção de História e Cultura Militar, com objetos cedidos pelo Núcleo do Porto da Liga dos Combatentes.

20h00 – Jantar-Concerto | Apontamento musical pela banda "Blackbird" Por marcação, com base na alimentação de campanha na 1.ª Guerra Mundial, complementado com outros produtos confeccionados pela antiga Fábrica de Conservas Brandão, Gomes C.ª

Marcações museuespinho1@gmail.com / 227326258

21h00 – Apresentação do número 4 do jornal da Real Fábrica de Conservas Brandão, Gomes C.ª

21h15 – Apontamento teatral sobre o tema da 4.ª edição do "Conservas ao Quadrado"

*Museu Municipal de Espinho (FACE)
Galerias Amadeo-Souza Cardoso*

**18 E 19 MAI SEX
| SÁB 21H30**

MÚSICA

NascenteJazz

Dois noites de jazz e blues com agrupamentos bem conhecidos, em ambiente intimista e confortável.

*Auditório Nascente
(Rua 16)*



**17, 18, 19, 20
22 e 23 MAI**

CINEMA

Soldado Milhões
Realizado por Gonçalo Galvão Teles e Jorge Paixão da Costa Com: Miguel Borges, João Arrais, Lúcia Moniz, Graciano Dias Portugal. 2018. 86 min. Drama/Guerra. M/12

Centro Multimeios de Espinho
Sessões 16h30 e 21h30
***NÃO SE REALIZAM SESSÕES**
AS SEGUNDAS-FEIRAS
Bilhete Terça-Quinta €4,5 (preço único) Sábado e Domingo €5,5 (adulto) €5 (estudante/sénior)
Sessões Especiais 18 de Maio – €3,5 (escolas) €4,5 (público geral)

**19 MAI SÁB
21H30**

MÚSICA

Jaques Morelenbaum e CelloSam3aTrio com Paula Morelenbaum "Homenagem a Jobim"
Uma das melhores e mais famosas cantoras do Brasil, e o excelente violoncelista, arranjador, produtor e compositor, Paula Morelenbaum e Jaques Morelenbaum, são profundos conhecedores da Bossa Nova, por terem em seus currículos a participação por dez anos na brilhante "Nova Banda" de Antonio Carlos Jobim, com quem gravaram e deram concertos em todo o mundo. Em 2017, Paula e Jaques lançaram Live In Italia (Omaggio A Jobim), uma homenagem ao grande mestre Antonio Carlos Jobim, que mostra uma visão panorâmica e dinâmica da Bossa-Nova, que através das obras de Jobim e de uma extraordinária geração de músicos, cantores e poetas se tornou famosa em todo o mundo. É precisamente esse espetáculo que apresentarão em Espinho numa noite que se adivinha memorável.

Auditório/Academia de Espinho
Normal €12 . **C/ Cartão Amigo ADE** €10 **C/ Cartão Amigo ADE+** €9 **Destinatários** m/6 anos

**24, 25, 27, 29
E 30 MAI**

CINEMA

Cá por Casa Tudo Bem

Era suposto ser apenas uma reunião familiar, uma tarde de celebração das bodas de ouro dos anfitriões numa maravilhosa casa situada numa ilha. No entanto, uma tempestade súbita leva ao cancelamento de todos os ferrys e a família fica presa em terra. Mas o verdadeiro tsunami acontece em casa quando obrigados a permanecer debaixo do mesmo tecto durante dias e duas noites, intrigas reacendem, antigas paixões são retomadas e ajustes de contas feitos.

Sessões 16h30 e 21h30 **Bilhete** Terça-Quinta €4,5 (preço único) Sexta, Sábado e Domingo €5,5 (adulto) €5 (estudante/sénior) **Destinatários** m/14 anos

19 MAI A 19 JUN

EXPOSIÇÕES

Entre a Síntese e o Detalhe
Autor: Rodrigo Costa
Título: Sinais do Oriente II
Técnica: óleo sobre tela

*Galeria Zeller
(Rua 14)*

**23 MAI QUA
18H30**

WORKSHOP

Mês do Ambiente: Compostagem caseira
Técnicos da Lipor ensinam a separar o lixo doméstico e a prepará-lo para compostagem, com oferta do compostor.

*Sede da Nascente
(Rua 62)*

23 MAI A 02 JUN

EXPOSIÇÕES

Exposição de Artes Visuais

Exposição de Artes visuais com os trabalhos realizados pelos alunos do 12º Ano de Artes da Escola Secundária Manuel Gomes de Almeida

*Biblioteca Municipal
José Marmelo e Silva*

**25, 26 MAI
01, 30 JUN**

WORKSHOP

"Olho de Peixe"

Workshops transversais às várias áreas artísticas: pintura, escrita, desenho, expressão corporal e reflexão filosófica, com base na obra do pintor Amadeo de Souza Cardoso. O Olho de Peixe permitirá estabelecer conexões entre os elementos ligados ao mar, o peixe e os simbolismos pictóricos. A própria sala será o laboratório de criação e no final será preparada para ser inaugurada e visitada.

Dinamização: Ana Maria Pintora

Museu Municipal de Espinho
25 MAI e 01 JUN 18H00-19H30
26 MAI e 30 JUN 15H00-16H30
Destinatários m/14 anos

**26 MAI SÁB
21H30**

DANÇA

Baile Folk

Baile de danças populares da Europa, para quem sabe ou quer experimentar os passos mais simples de danças de vários países

Auditório Nascente
(Rua 16)

**25 MAI SEX
21H30**

MÚSICA

Orquestra Clássica de Espinho Jovens Solistas da EPME Pedro Neves direção musical

O Modernismo desenvolveu-se de forma particular em Paris. O presente concerto apresenta obras fulcrais desse movimento. O Prélude à l'après-midi d'un faune remete para a mitologia clássica, quando a Arcádia se sobressaltava com o som da flauta. A obra foi posteriormente adaptada para bailado e apresentada pela companhia dos Ballets Russes. Essa companhia estreou também O Pássaro de Fogo, o primeiro bailado do jovem Igor Stravinsky, inspirado na mitologia tradicional russa. O concerto será complementado pela actuação dos vencedores do Concurso de Solistas da Escola Profissional de Música de Espinho.

PROGRAMA Claude Debussy
Prélude à l'après-midi d'un faune
Igor Stravinski
O Pássaro de Fogo, Suite no 2

Auditório/Academia de Espinho
Normal €7 . C/ Cartão Amigo ADE €5,5 C/ Cartão Amigo ADE+ €4
Destinatários m/6 anos



P. 30 AGENDA
ESPINHO MAI-JUN

**MAIO, MÊS DO
CORAÇÃO**

**26 MAI SÁB
09H00 ÀS 18H00**

DESPORTO

Dia Radical

Um dia dedicado aos mais aventureiros. O Parque João de Deus transforma-se em "Dia Radical" para receber todos aqueles que desejem experienciar desportos de emoções e testar os seus limites. Será um dia repleto de atividades gratuitas como slide, rappel, escalada, tiro com arco e muitas surpresas, que deixaram todos com o desejo de que esse dia não acabe.

Parque João de Deus



**26 MAI SÁB
15H00**

LIVROS

**"Pensar a Escrita"
com o escritor
António Tavares-
No âmbito do Dia do
Autor Português**

Biblioteca Municipal
José Marmelo e Silva

**26 MAI SÁB
11H00 ÀS 11H30**

INFANTO-JUVENIL

"Bebéteca – Voar" Pelo coletivo "O Som do Algodão"

"E quando abrimos as asas...? É a vertigem da liberdade, sentir o vento na cara, uma vontade desmedida de nunca mais voltar. Voar entre embalos nos braços dos pais. Voar ao som das palavras. As aves voam para ir, voam para sentir, voam em liberdade, em bando. Mas também voam na hora de regressar. Uma viagem que é também um regresso. O recomeço."

Biblioteca Municipal José Marmelo e Silva
Destinatários a partir dos 3 meses e família

**27 MAI DOM
09H30**

DESPORTO

XII Caminhada da Família

Inscrições em:
[www.facebook.com/
centrosocialparamos](http://www.facebook.com/centrosocialparamos)

Edifício Sede do Centro
Social de Paramos

P. 31 AGENDA
ESPINHO MAI-JUN

26 MAI SÁB
21H30

MÚSICA

Peter Broderick

Federico Albanese (primeira parte)

Peter Broderick editou em 2017 o aclamado All Together Again, uma colecção de trabalhos resultantes de diferentes encomendas que o próprio compositor descreveu como "um corpo coeso" de peças: temas mais densos e mais esparsos, com e sem voz, mas todos com a distinta marca de um compositor cujo trabalho o Guardian em tempos descreveu como "tranquilamente soberbo". O percurso do norte-americano está ligado a bandas como os Horse Feathers ou os Efterklang. Num belo dia, Peter Broderick começou a investir nas suas criações a solo, tendo editado Docile, disco de peças de piano solo, em 2007. Dez anos depois, é um dos mais aplaudidos compositores da sua geração. A Espinho Broderick trará um apaixonante recital em piano solo. Na primeira parte actuará o pianista italiano Federico Albanese, uma estrela em ascensão no universo da música clássica moderna.

Auditório/Academia de Espinho

Normal €15 . C/ Cartão Amigo ADE €12,5 C/ Cartão Amigo ADE+ €11 Destinatários m/6 anos



P. 32 AGENDA
ESPINHO MAI-JUN

**MAIO, MÊS DO
CORACÃO**

27 MAI DOM
09H00

DESPORTO

**Passeio de bicicleta
em família**

Da neta ao avô, o passeio de bicicleta em família pretende ser um dia de exercício físico em convívio com todos os participantes. Iremos percorrer as ruas da cidade de Espinho, com saída do Parque João de Deus, pelas 9 horas. Com algumas surpresas, desde gastronómicas a lúdicas, o dia começará com o aquecimento orientado por professores de educação Física.

*Parque João de Deus
(local de partida)*

27 MAI DOM
10H00

DESPORTO

**5ª Caminhada
Solidária a favor da
Pediatria do IPO/ Liga
Portuguesa Contra o
Cancro**

Organização: Casa do
F.C.Porto de Espinho

Alameda 8

27 MAI DOM
18H00

CINEMA

**CINANIMA +,
"Registos e
memórias"**

Nova sessão do
ciclo "Ficção e
Realidade", com
curtas metragens
em registo
memorialístico e
biográfico.

*Auditório Nascente
(Rua 16)*

ATÉ 29 MAI

EXPOSIÇÕES

**Exposição "Amarrar
o Medo...Colorir a
Esperança...",
de Gina Marrinhas**

*OR - Galeria de Arte
(Ângulo da Rua 25
com a 14)*



P. 33 AGENDA
ESPINHO MAI-JUN

31 MAI 01, 03
05 E 06 JUN

CINEMA

Guernsey: A Sociedade Literária da Tarte de Casca de Batata

Logo após a Segunda Guerra Mundial, Juliet Ashton, uma jovem escritora com falta de inspiração recebe uma carta da misteriosa Sociedade Literária de Guernsey, uma organização formada durante o período de ocupação nazi. Curiosa, Juliet decide ir até às ilhas de Guernsey encontrar-se com os excêntricos membros da Sociedade Literária da Tarte de Casca de Batata, entre os quais se encontra Dawsey, o sedutor e intrigante agricultor que esteve na origem da carta. As suas confidências, a sua ligação à ilha e aos seus habitantes e a crescente afeição que nutre por Dawsey irão para sempre mudar o curso da vida de Juliet.

The Guernsey Literary and Potato Peel Pie Society Com: Lily James. Jessica Brown Findlay, Matthew Goode
RU. 2018. Romance/Drama. M/12

Centro Multimeios de Espinho

Sessões 16h30 e 21h30

Bilhete Terça-Quinta €4,5 (preço única)

Sexta, Sábado e Domingo €5,5 (adulto) €5 (estudante/sênior)

Destinatários m/12 anos

31 MAI 01, 03
05 E 06 JUN

CINEMA

Sherlock Gnomes

Quando Gnomeu e Julieta chegam a Londres com a sua família e amigos para começar uma nova vida, o que eles desejam é encontrar um jardim onde possam assentar. Apesar de felizes com a nova vida, depressa se dão conta de uns rumores sobre estranhos acontecimentos em vários pontos da cidade. Quando se apercebem de que o seu jardim foi atacado e os seus amigos raptados, vêem apenas uma solução: contratar os serviços de Sherlock Gnomes, o mais inteligente e habilitado detetive que alguma vez existiu, e de Watson, o seu famoso ajudante. Os quatro dão então início a uma investigação que promete surpresas inesperadas.

Sherlock Gnomes, de John Stevenson
Vozes: Cláudia Vieira, João Manzarra
EUA. 2018. 86 min.
Animação/Comédia.
M/6

Centro Multimeios de Espinho

Sessões 16h30 e 21h30

Destinatários m/6 anos

01 E 02 JUN SEX | SÁB
20H00

MÚSICA

Be-dom

A iniciar o mês de Junho, o Casino Espinho recebe no dia 1 e 2 os be-dom para dois serões repletos de animação.

Considerado um dos melhores espectáculos de percussão e humor da Europa, os be-dom são aclamados pelo público e imprensa dos quatro cantos do Mundo. Latas, bidões, garrafas e tudo o que se possa lembrar são os instrumentos musicais deste sexteto que faz da sustentabilidade uma bandeira a transportar. O grupo envolve a audiência numa festa irresistível conduzida pelo ritmo em vez das palavras, conseguindo assim transmitir importantes mensagens ambientais, dotadas de um humor muito particular, interactivo e original.

Casino de Espinho

Jantar/Espetáculo

1-Jantar Buffet €39/pessoa (s/ bebidas)

2-Jantar €32,5/pessoa (s/ bebidas)

Só Espetáculo €15/pessoa (sujeito a disponibilidade)

02 JUN SÁB
15H00

LIVROS

"Pensar a Escrita" com a escritora Joana Bértholo

Biblioteca Municipal José Marmelo e Silva

02 JUN SÁB
10H00

DESPORTO

Piscina Municipal de Espinho

Torneio Inter Turmas

Torneio de natação dos alunos da Escola de Natação da Piscina Municipal de Espinho. Este torneio tem como finalidade promover a prática da natação bem como dar a conhecer o que de melhor se faz na nossa cidade relativamente ao ensino da natação. Participam neste torneio todos os alunos inscritos nos diversos escalões etários. Cada aluno consoante o seu escalão etário vai nadar dois ou mais estilos, nas distâncias de 25, 50 e 100m metros.

**05 JUN TER
19H00**

WORKSHOP

**Curso de
Inteligência
Emocional**

Um curso para quem pretende evoluir em termos pessoais ou profissionais na percepção do eu e na gestão das emoções.

*Sede da Nascente
(Rua 62)*

**07 JUN QUI
18H30**

WORKSHOP

Horta na varanda

Workshop com a Lipor para aprender a criar uma pequena horta em casa, onde pode ter desde pepinos a tomates, alfaces e couve e as sempre apetecíveis plantas aromáticas.

*Sede da Nascente
(Rua 62)*

**08 E 09 JUN SEX | SÁB
20H00**

DANÇA/MÚSICA

Around the World

No mês do Verão, o Casino Espinho recebe "Around the World", um espectáculo revivalista que promete ser uma autêntica viagem pelo mundo. Inspirado nos locais mais carismáticos e nas batidas mais marcantes do mundo, o espectáculo promete transmitir a energia e ambiente de cada destino deixando-se levar pela atmosfera contagiante dos ritmos, revivendo o romantismo desde as ilhas idílicas às praias paradisíacas e à vibrante vida nocturna.

Numa simbiose perfeita entre a música e a dança, o espectáculo coreografado por Max Oliveira, promete uma viagem estonteante do Casino Espinho para todo o mundo.

*Casino de Espinho
Jantar/Espectáculo*

8-Jantar Buffet €39/pessoa (s/ bebidas)

9-Jantar €32,5/pessoa (s/ bebidas)

Só Espectáculo €15/pessoa (sujeito a disponibilidade)



P. 36 AGENDA
ESPINHO MAI-JUN

**07 E 08 JUN
QUI |SEX**

EDUCAÇÃO

**XII Feira das
Profissões | Feira de
Educação, Formação
e Juventude**

*Centro Multimeios de
Espinho*

Dia 07 09H30 ÀS 13H00
14H00 ÀS 17H30

Dia 08 09H30 ÀS 13H00
14H00 ÀS 16H00

**ATÉ 16 JUN
19H00**

EXPOSIÇÕES

ENTRE_LINHAS | Desenhos de Joel Faria

Desenhar ao vivo é fazer um registo cronológico do momento, onde no mesmo registo pode aparecer várias vezes a mesma pessoa, e numa só personagem podem caber várias pessoas ao longo dos minutos. Desenhar ao vivo é captar o constante movimento, camada sobre camada. Desenhar em concerto, por sua vez, é juntar todas as músicas numa só. A pouca luz, a muita sombra, o ambiente em redor do palco, os olhares, os jeitos dos instrumentos, as voltas do microfone, as palavras entre as músicas. E o registo final ficará sempre diferente, nada se repete. Esta exposição reúne um conjunto de desenhos feitos a partir de concertos que tiveram lugar no Auditório de Espinho – Academia.

P. 37 AGENDA
ESPINHO MAI-JUN



**09 JUN SÁB
21H30**

DANÇA

Viagem no Tempo

Espectáculo com dança, música e teatro do Animartes da Cooperativa Nascente.

*Auditório/ Academia de
Espinho*

**09 E 30 JUN SÁB
21H15**

PLANETÁRIO

**Sessão Dupla:
Observação + Sessão
de Planetário**

Venha deliciar-se com a nova sessão 'Ópera Espacial', uma excelente sessão de Cinema Imersivo onde o entretenimento e a projecção a 360 graus não deixarão ninguém indiferente. De seguida, propomos uma observação do céu nocturno.

*Centro Multimeios
de Espinho*

*Esta é uma actividade para
toda a família.*

Faça já a sua reserva!

22 733 11 90 /

info@multimeios.pt

Bilhete €6 (adulto) €5
(criança/estudante/
sênior) €15 (família- 3
elementos), €4 (criança
extra até 12 anos)

*Foyer do Auditório/
Academia de Espinho*



09 E 10 JUN
SÁB | DOM

ESTÁTUAS VIVAS

XXII Encontro Internacional de Estátuas Vivas

O Encontro Internacional de Estátuas Vivas, constitui um dos pontos altos de animação de rua em Espinho. Um dos mais prestigiados festivais no mundo, o Encontro Internacional de Estátuas Vivas é um modo privilegiado de aproximação da arte ao quotidiano onde os "homens estátua" não param de surpreender o público. O rigor técnico e a rara beleza plástica das suas criações artísticas constituem uma marca deste singular evento de verão! O Encontro tem início na noite de sábado com o Lu(g)lar de Estátuas que reunirá num ambiente mágico, 21 "estátuas" premiadas pelos júris nas anteriores edições do Encontro. O XXII Encontro Internacional de Estátuas Vivas continuará a atrair pessoas de todo o país, conquistando a presença do público pela originalidade, pela criatividade e imaginação!

Ruas da Cidade de Espinho
09 JUN (Sábado) 21H00 ÀS 23H00
10 JUN (Domingo) 14H30 ÀS 18H30

P. 38 AGENDA
ESPINHO MAI-JUN

16 JUN SÁB
20H00

MÚSICA

HMB

O Casino Espinho recebe, no dia 16 de Junho, o grupo português HMB. A banda com as iniciais de "HomeMade Brothers" que celebraram o ano passado 10 anos desde o seu nascimento, já lançaram três álbuns de originais. Com um espírito jovem e com a irreverência da música pop, o grupo conquista o seu público por toda a energia e boa disposição de cada concerto, revelando-se assim num momento único de comunhão e alegria partilhada por todos.

Inspirados nos grandes nomes dos anos 60 e 70, como Al Green e Bill Withers e os mais recentes D'Angelo e Erykah Badu, o grupo encontra nesta formação musical o equilíbrio perfeito para desenvolver a paixão que têm pela música Soul e R&B.

Os HMB prometem tocar os seus maiores sucessos, "Peito", "O amor é assim", "Paixão", "Não me leves a mal", os quais irão proporcionar uma noite repleta de animação, felicidade e muita diversão, a não perder.

15 JUN SEX
15H00

LIVROS

"Pensar a Escrita"
com a escritora
Sandra Inês Cruz

Biblioteca Municipal
José Marmelo e Silva

Casino de Espinho

Jantar/Concerto €50/pessoa

Entrada Creme São

Germano

Jantar Ravioli /

Tornedó de porco lardeado
em bacon

Sobremesa Tartelete de
maça

Bebidas Vinhos da nossa
seleção/ Refrigerante/
Cerveja/ Água/ Café



P. 39 AGENDA
ESPINHO MAI-JUN

15 JUN SEX
20H00

DANÇA

No dia 15 de Junho, a energia e a emoção invadem o palco do Casino Espinho com um serão imperdível de danças latinas com os "Soy Tango". A envolvimento do Tango Argentino, no seu estado mais puro, remete-nos para uma viagem à noite de Buenos Aires, num misto de paixão e drama. Para além de excelentes bailarinos, o espectáculo é acompanhado ao vivo por um quarteto de músicos. Um serão excepcional para os apaixonados pelos ritmos latinos.

Casino de Espinho
Jantar/Concerto
15-Jantar Buffet €39/pessoa (s/ bebidas)
Só Concerto €15/pessoa (sujeito a disponibilidade)



16 JUN SÁB
21H30

MÚSICA

Tim Bernardes
"Recomeçar"

Havia um punhado de canções inéditas na gaveta do cantor e compositor brasileiro Tim Bernardes. Apesar de terem saído da sua cabeça, não cabiam no repertório d'O Terno, o grupo que mantém ao lado de Guilherme d'Almeida e Biel Basile desde 2012. Foi então o momento de se fechar durante três meses num estúdio. Ali, sem os companheiros de banda, despiu-se dos personagens freak, voltou o olhar para dentro e gravou violões, vozes, guitarras, baixo, bateria, piano e outras bugigangas. Tudo sozinho. Levantou, assim, aquele que viria a ser o seu primeiro disco a solo, Recomeçar, uma das maiores surpresas da música brasileira dos últimos anos.

Auditório/Academia de Espinho
Normal €10 . C/ Cartão Amigo ADE €8 C/ Cartão Amigo ADE+ €6,5
Destinatários m/6 anos

23 JUN A 23 JUL

EXPOSIÇÕES

Adão Cruz

...como um dia de Primavera nos olhos de um prisioneiro atrás das grades.

Galleria Zeller
(Rua 14)

22 E 23 JUN SEX | SÁB
20H00

MÚSICA

Puro Latino

Os ritmos quentes regressam ao Casino Espinho com o espectáculo "Puro Latino". Inspirado no movimento de um "Puro Latino", as emoções nascem a cada movimento, e os corpos aquecidos pelo bater dos tambores libertam-se e dançam África, atravessam o oceano e fundem-se numa simbiose de ritmos, trazendo uma nova inspiração, uma nova cor, uma nova dança, uma nova alma, em fusão com um aroma "Latino-Cubano".

Casino de Espinho
Jantar/Espectáculo
22-Jantar Buffet €39/pessoa (s/ bebidas)
23-Jantar €32,5/pessoa (s/ bebidas)
Só Espectáculo €15/pessoa (sujeito a disponibilidade)



13 A 30 JUN

EXPOSIÇÕES

Exposição Nós, os de Orpheu

No âmbito das comemorações do aniversário de Fernando Pessoa, a 13 de junho, estará patente desde esse dia até 30 de junho, no átrio da Biblioteca Municipal José Marmelo e Silva, a exposição «Nós, os de Orpheu», resultante de uma parceria entre a Casa Fernando Pessoa e o Camões – Instituto da Cooperação e da Língua. A exposição Nós, os de Orpheu – título parafraseado do texto de Fernando Pessoa na revista Sudoeste 3, em 1935 –, traça o percurso da revista e dos seus protagonistas, recorrendo, muitas vezes, às próprias palavras dos "órficos". Através da reprodução de obras e documentos (fotografias, recortes de imprensa, correspondência, manuscritos, etc.), apresenta-se o "Nós" que formou Orpheu e alargam-se perspectivas de leitura a todos "Nós" que, um século depois, o continuamos a descobrir. Porque, como Pessoa concluiu: "Orpheu acabou. Orpheu continua." Nós, os de Orpheu compreende um conjunto de 25 cartazes.

Biblioteca Municipal José Marmelo e Silva

24 JUN DOM
18H00

CINEMA

Ciclo Ficção e Realidade – "Psiconautas"

Uma longa-metragem espanhola que aborda os impactos da crise do ambiente e como a enfrentar.

Auditório Nascente
(Rua 16)

14 JUN A 15 JUL

DESPORTO

FunZone Campeonato do Mundo de Futebol Rússia 2018

A esplanada junto à praia da Baía será transformada, durante o Campeonato do Mundo de Futebol 2018, numa "FunZone", onde será possível assistir à transmissão de jogos através de um ecrã gigante e participar em atividades lúdicas e culturais. Iniciativa da Câmara Municipal de Espinho vai permitir assistir a todos os jogos e participar em inúmeras atividades integradas num amplo programa de animação.

Esplanada - Praia da Baía



16 JUN SÁB
16H30

DESPORTO

Trilhos de Espinho

E se uma prova de trail running viesse mostrar o outro lado de Espinho. É o que acontecerá com a realização dos Trilhos de Espinho, após o sucesso da primeira edição, numa prova que fica à distância de duas capitais de distrito (Aveiro e Porto). O evento passará por localidades como Anta, Guimbra, Fonte, Idanha, Cassufas, Bessada, Esmojães, Lameiro, Peso, Gulhe e Silvalde. O evento é composto por duas provas competitivas de aproximadamente 21Km e 14Km e uma caminhada de 8Km.

Inscrições
Até 12 de Junho de 2018
<https://lap2go.com>
Facebook: @TrilhosDeEspinho

Nave Desportiva de Espinho

29 E 30 JUN SEX | SÁB
20H00

MÚSICA

Fado Fora da Caixa

A encerrar o mês de Junho sobe ao palco do Casino Espinho o grupo TIZZANA com um espectáculo repleto de "Fado Fora de Caixa". O concerto apresenta uma abordagem musical muito particular, que consiste na fusão da Música Popular Portuguesa com umas nuances de Fado. A junção de estilos dos músicos que compõem o projecto, une numa simbiose perfeita o Jazz, a Pop, a Música Tradicional Portuguesa à Música Latina e Brasileira, tendo como grande objectivo a promoção da Lusofonia e a promoção de vertente musical inovadora.

*Casino de Espinho
Jantar/Espectáculo
29 - Jantar Buffet €39/pessoa (s/ bebidas)
30 - Jantar €32,5/pessoa (s/ bebidas)
Só Concerto €15/pessoa (sujeito a disponibilidade)*

16 JUN SÁB
09H00 ÀS 18H00

DESPORTO

Jogos de duplas de Voleibol de Praia

Realização de jogos de voleibol de duplas (masculino e feminino) com idade igual ou inferior a 16 anos. Inscrições no dia e local do evento.

Praia Rua 37

30 JUN SÁB
11H00

MÚSICA

"Histórias da Vida em Dó Maior" - música e narração oral para bebés Convictas de que a "união faz a força", deram início a este projeto, que visa estimular a curiosidade e o gosto pela descoberta, quer através da leitura, quer através da música."

*Biblioteca Municipal José Marmelo e Silva
Bilhete €5 por bebé + acompanhante (máx. 50 pessoas), €2 acompanhante extra*

19 A 24 JUN
21H30

CINEMA

Beach Cinema - Fest
Sessões de cinema ao ar livre com a praia como plano de fundo.

Praia Costa Verde

30 JUN A 1 JUL

DESPORTO

Etapa do campeonato nacional de Voleibol de Praia, Qualificação

Praia da Baía

30 JUN SÁB
15H00

LIVROS

"Pensar a Escrita" com o escritor João Tordo

Biblioteca Municipal José Marmelo e Silva

28 JUN A 1 JUL

FESTAS S. PEDRO

Festas de S. Pedro

Ao longo dos últimos anos, a Festa de S. Pedro tem-se assumido como uma das grandes romarias do Concelho. O Desfile das Rusgas a S. Pedro e a Majestosa Procissão que percorre as principais artérias da cidade, são os pontos altos desta festa. Muita música e festa de arraial são a componente profana desta festa, mais uma vez dedicada às lides do mar.

Rua 41 / Rua 8 / Praça do Mar

22 JUN A 21 JUL

MÚSICA

44º Festival Internacional de Música de Espinho - FIME O Festival Internacional de Música de Espinho sai para a rua e para outros palcos da cidade. Ao longo de um mês, o Auditório de Espinho recebe espetáculos de diferentes géneros e origens.

Auditório/Academia de Espinho





FEST —
**New Directors
New Films Festival**

18 — 25 | JUN 2018
ESPINHO, PORTUGAL

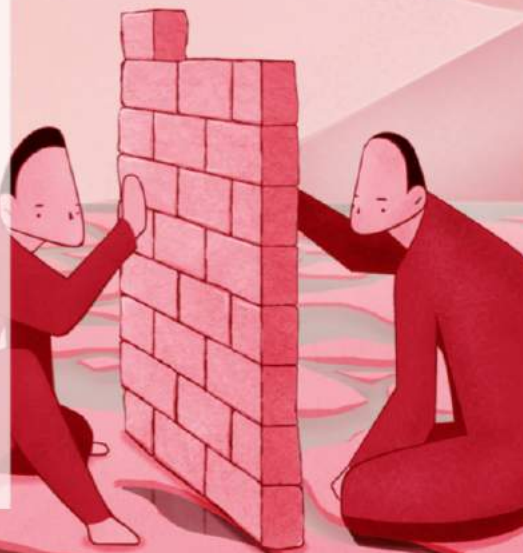
O FEST — **Festival Novos Realizadores | Novo Cinema** é, hoje em dia, um marco do cinema emergente no país e no mundo.

De 18 a 25 de Junho, a 14ª edição traz a Espinho o melhor do novo cinema da atualidade. São mais de 190 filmes, entre curtas e longas-metragens, que se estendem pelas categorias de ficção, documentário, animação e experimental, em exibição no Centro Multimeios e no Casino de Espinho.

Também no Casino de Espinho, o **FESTinha** junta crianças e adolescentes (entre os 3 e os 16 anos) que são convidadas a constituir um júri e debater a eleição de 4 curtas metragens de entre as 12 sessões disponibilizadas por faixa etária.

Por último, e remetendo para a imagem de marca de Espinho – o mar e a praia – o FEST decidiu retirar o cinema das salas e leva-lo até ao **Beach Cinema**, com sessões de cinema gratuitas ao ar livre na praia.

O programa estará brevemente disponível em vários locais do Município de Espinho e no nosso site: www.fest.pt



FEST —
**New Directors
New Films Festival**

18 — 25
JUN 2018

ESPINHO, PORTUGAL

CENTRO MULTIMEIOS DE ESPINHO

CONVITE DUPLO

Convite que deve ser trocado na bilheteira do Centro Multimeios de Espinho ou Casino de Espinho, pelo bilhete de entrada na sessão de cinema desejada no FEST — **Festival Novos Realizadores | Novo Cinema**.

Não é válido para sessões de gala, abertura ou encerramento. Limitado à lotação da sala. Este convite não tem devolução.

www.fest.pt

**BOLETIM
MUNICIPAL**

3

ATA N. 3/2018

NOVE DE FEVEREIRO DE DOIS MIL E DEZOITO.

Deliberação Nº 11/2018 **Aprovação da ata n.º 2/2018 de 29 de janeiro**

Deliberado por unanimidade a aprovação da ata 02/2018.

Deliberação Nº 12/2018 **Informação relativa às autorizações prévias genéricas necessárias à execução dos Documentos Previsionais 2017**

Deliberado, por maioria e abstenção dos Vereadores do PS, remeter para a Assembleia Municipal de Espinho a informação relativa às autorizações prévias genéricas necessárias à execução dos Documentos Previsionais 2017, nomeadamente as referidas nas alíneas d) e e) das mesmas.

Deliberação Nº 13/2018 **Informação relativa às autorizações prévias genéricas necessárias à execução dos Documentos Previsionais 2018**

Deliberado, por maioria e abstenção dos Vereadores do PS, remeter para a Assembleia Municipal de Espinho a informação relativa às autorizações prévias genéricas necessárias à execução dos Documentos Previsionais 2018, nomeadamente a referida na alínea c) das mesmas.

Deliberação Nº 14/2018 **Contrato de empreitada de obras públicas - “Conclusão das Redes de Abastecimento de Água, de Drenagem de Águas Residuais e Ramais Domiciliários no concelho de Espinho” – Recusa de visto do Tribunal de Contas e formalidades subsequentes**

Deliberado, por unanimidade, aprovar, a restituição do valor pago pela adjudicatária relativo à celebração do contrato; a devolução da Garantia Bancária n.º GAR/17301643 e o pagamento dos emolumentos devidos ao Tribunal de Contas, até 28 de fevereiro de 2018.

Deliberação Nº 15/2018 **“Protocolo de Exploração do Centro Multimeios de Espinho” celebrado entre a Câmara Municipal e a Associação de Desenvolvimento do Concelho de Espinho em 31/10/2012; Prorrogação do período de exploração**

Deliberado, por maioria e votos contra dos Vereadores do PS, no âmbito do “Protocolo de Exploração do Centro Multimeios de Espinho”, celebrado entre a Câmara Municipal e a Associação de Desenvolvimento do Concelho (ADCE) de Espinho em 31 de outubro de 2012, aprovar a prorrogação do período da exploração do Centro Multimeios de Espinho atribuída à ADCE e do protocolo que titula e regula essa exploração, por um período de cinco anos, com efeitos desde 1 de novembro de 2017.

Deliberação Nº 16/2018 **Subsídio a atribuir à ADCE - Associação para o Desenvolvimento do Concelho de Espinho, no âmbito do protocolo de exploração do Centro Multimeios**

Deliberado, por maioria e votos contra dos Vereadores do PS, atribuir à ADCE - Associação para o Desenvolvimento do Concelho de Espinho, para o ano de 2018 no âmbito do referido protocolo um subsídio no valor de 250 000,00€.

Deliberação Nº 17/2018 **Atribuição de subsídio ao Carnaval da Idanha 2018**

Deliberou, por unanimidade, aprovar a atribuição de 250.00 € (duzentos e cinquenta euros) ao Grupo Desportivo da Idanha, entidade responsável pela organização do desfile de Carnaval da Idanha em 2018.

Deliberação Nº 18/2018 **Abertura de procedimento concursal para seleção e provimento de cargos de direção intermédia de 2º grau - Chefes de Divisão Municipal (5 postos)**

Deliberado, por unanimidade, aprovar a abertura dos procedimentos concursais para

provimento dos seguintes cargos de direção intermédia de 2.º grau Chefe da Divisão de Obras Particulares e Licenciamentos, Chefe da Divisão de Planeamento e Projetos Estratégicos, Chefe da Divisão de Apoio às Coletividades e Eventos, Chefe da Divisão de Ação Social, Intergeracional e Saúde, e Chefe da Divisão de Cultura e Museologia. Tendo ainda a Câmara deliberado, por unanimidade, fixar como métodos de avaliação para estes cinco procedimentos concursais de seleção e provimento dos titulares dos cargos dirigentes em causa: a avaliação curricular e a entrevista pública, solicitando-se complementarmente a apresentação pelos candidatos da definição de objetivos para as unidades orgânicas a que concorrem. Mais deliberou a Câmara Municipal, por unanimidade, propor à Assembleia Municipal de Espinho que delibere designar o júri de recrutamento transversal a todos estes procedimentos concursais de cargos dirigentes.

Deliberação Nº 19/2018 **Agregado familiar de João Gonçalves; Incumprimento do Pagamento da Renda Mensal por nove meses consecutivos; Proposta para determinar a resolução do arrendamento apoiado e a cessação do respetivo direito de ocupação do fogo**

Deliberado, por unanimidade, manifestar a João Gonçalves e respetivo agregado familiar a intenção de determinar a resolução do arrendamento apoiado e cessação do respetivo direito de ocupação do fogo que se lhe encontra atribuído em virtude da situação de incumprimento do dever de pagamento da renda por um período de nove meses consecutivos.

Deliberação Nº 20/2018 **Regras programa de apoio à esterilização**

Deliberado por unanimidade,

aprovar as condições de acesso ao “Programa de Apoio à Esterilização de Animais do Município de Espinho”.

Deliberação Nº 21/2018 **Carnaval da Idanha – ocupação da via pública – ratificação de despacho**

Deliberado, por unanimidade, ratificar o despacho do Sr. Presidente da Câmara que autorizou o pedido do Grupo Desportivo da Idanha, para ocupação da via pública, bem como o corte ou condicionamento do trânsito, para realização do cortejo de carnaval.

ATA N. 4/2018

VINTE E SEIS DE FEVEREIRO DE DOIS MIL E DEZOITO.

Deliberação Nº 22/2018 **Aprovação da ata n.º 3/2018 de 9 de fevereiro**

Deliberado por unanimidade a aprovação da ata 03/2018

Deliberação Nº 23/2018 **Proposta de Doação do espólio de José Antunes Marmelo e Silva feita pelos respetivos herdeiros para o Município de Espinho**

Deliberado, por unanimidade, aceitar a doação dos bens móveis que integram o espólio de José Antunes Marmelo e Silva - constituído pelo acervo patrimonial, documental e digital (I – Mobiliário/Objetos Pessoais de José Marmelo e Silva; II – Documentos Biográficos; III – Arte; IV – Manuscrito e Correspondência; V – Livros (e Revistas) ensaios/ referências a José Marmelo e Silva) devidamente descrito e inventariado na proposta de doação feita pelos proprietários dos mesmos, os seus filhos e legítimos herdeiros.

Deliberação Nº 24/2018 **Celebração de “Protocolo de colaboração entre a Câmara Municipal de Espinho e «FEST - ASSOCIAÇÃO**

CULTURAL» para utilização de uma loja no Fórum de Arte e Cultura de Espinho para preparação das edições do «FEST – FESTIVAL NOVOS REALIZADORES I NOVO CINEMA»”

Deliberado, por unanimidade, aprovar a presente minuta e celebrar com a “FEST - Associação Cultural” o «Protocolo de colaboração entre a Câmara Municipal de Espinho e «FEST - ASSOCIAÇÃO CULTURAL» para utilização de uma loja no Fórum de Arte e Cultura de Espinho para preparação das edições do «FEST – FESTIVAL NOVOS REALIZADORES | NOVO CINEMA», (loja n.º 2, Norte-Exterior, com entrada pela Rua 41, sita no rés-do-chão), de acordo com os considerandos e termos nele fixados.

Deliberação Nº 25/2018 **Celebração de “Protocolo de colaboração entre a Câmara municipal de Espinho e a «FEST –Associação Cultural» para estabelecimento de parceria com vista à coorganização do «FEST – Festival Novos Realizadores I Novo Cinema»”**

Deliberado, por unanimidade, aprovar a presente minuta e celebrar, com a “FEST – Associação Cultural” o “Protocolo de colaboração entre a câmara Municipal de Espinho e a «FEST – Associação Cultural» para estabelecimento de parceria com vista à coorganização do «FEST – Festival Novos Realizadores | Novo Cinema”, de acordo com os considerandos e termos nele fixados.

Deliberação Nº 26/2018 **Protocolo de Cooperação entre a Câmara Municipal de Espinho e a Associação de Desenvolvimento do Concelho de Espinho para apoio ao projeto “Promover o Sucesso”, a implementar em escolas do concelho, de fevereiro a junho de 2018**

Deliberado, por unanimidade, aprovar o Protocolo de Cooperação entre a Câmara Municipal de Espinho e a Associação de Desenvolvimento do Concelho

de Espinho (ADCE) para apoio ao projeto “Promover o Sucesso”, a implementar em escolas do concelho, de fevereiro a junho de 2018, pelo valor máximo de €26.425,79 (vinte e seis mil, quatrocentos e vinte e cinco euros e setenta e nove cêntimos), isento de IVA.

Deliberação Nº 27/2018 **Protocolo de colaboração entre a Câmara Municipal de Espinho e o Núcleo de Modelismo de Espinho para efeitos de utilização da Escola do Monte em Paramos**

Deliberado, por maioria e votos contra dos Vereadores do PS, aprovar o Protocolo de colaboração entre a Câmara Municipal de Espinho e o Núcleo de Modelismo de Espinho para efeitos de utilização da Escola do Monte em Paramos.

Deliberação Nº 28/2018 **Celebração de Protocolo de Parceria entre a ADRITEM – Associação de Desenvolvimento Regional das Terras de Santa Maria, o Município de Espinho e a Associação de Desenvolvimento do Concelho de Espinho, para implementação do projeto Rota Criativa:**

Deliberado por unanimidade, aprovar a presente minuta e celebrar o “Protocolo de Parceria entre a ADRITEM – Associação de Desenvolvimento Regional das Terras de Santa Maria, o Município de Espinho e a Associação de Desenvolvimento do Concelho de Espinho, para implementação do projeto Rota Criativa – Rede de Ofícios Tradicionais e Arte Criativa no concelho de Espinho”.

Deliberação Nº 29/2018 **Atribuição de subsídio ao Festival Internacional de Música de Espinho – FIME**

Deliberado por unanimidade, aprovar a atribuição de um subsídio no valor de 25.000,00€ (vinte e cinco mil euros) ao Festival Internacional de Música de Espinho, referente à edição de 2018.

Deliberação Nº 30/2018
Atribuição de subsídio ao FEST
(Festival Novo Cinema, Novos
Cineastas)

Deliberado por unanimidade, aprovar a atribuição de um subsídio no valor de 20.000,00€ (vinte mil euros) ao Festival Internacional de Cinema Jovem de Espinho – FEST para a edição de 2018.

Deliberação Nº 31/2018
Atribuição de subsídio – CINANIMA

Deliberado por unanimidade, aprovar a atribuição de um subsídio no valor de 20.000,00€ (vinte mil euros) à NASCENTE - Cooperativa de Acção Cultural, C.R.L. entidade responsável pela organização do CINANIMA, edição de 2018.

Deliberação Nº 32/2018
Conversão em definitivo da resolução
do arrendamento e cessação do
respetivo direito de ocupação do fogo
de habitação social a José Gonçalves
Mourito (e agregado familiar) por
incumprimento no pagamento da
renda mensal desde maio de 2017

Deliberado por unanimidade, converter em definitivo e determinar a resolução do arrendamento apoiado e a cessação do respetivo direito de ocupação do fogo de habitação social que se encontra atribuído a José Gonçalves Mourito e respetivo agregado familiar (sito na Avenida S. João de Deus, em Silvalde, Espinho) em virtude do incumprimento do dever de pagamento da renda desde o mês de maio de 2017.

Deliberação Nº 33/2018
Incumprimento do Pagamento da
Renda por José Manuel Rocha
Oliveira por nove meses consecutivos;
Proposta extraordinária e excecional
para liquidação integral da dívida sem
pagamento da indemnização

Deliberado por unanimidade, autorizar, de forma extraordinária e excecional, que José Manuel Rocha Oliveira (enquanto titular da ocupação do fogo sito no Conjunto Habitacional da Ponte de Anta, na União das Freguesias

de Anta e Guetim, concelho de Espinho), possa obstar à resolução do arrendamento da habitação em causa, procedendo ao pagamento de forma integral e numa única prestação, do montante das rendas em atraso.

Deliberação Nº 34/2018
Pedido de Cedência de Instalações
Desportivas

Deliberado por unanimidade, ratificar a autorização para a realização do estágio conjunto entre as seleções nacionais portuguesa e a holandesa de Boccia, na Nave Polivalente de Espinho, no período de 17 a 23 de fevereiro de 2018 e aprovar a isenção dos valores constantes na tabela de preços do Município de Espinho à Associação Nacional de Paralisia Cerebral (PCAND).

Deliberação Nº 35/2018
Desfile de Carnaval – ocupação da via
pública – ratificação de despacho

Deliberado por unanimidade, ratificar o despacho do Sr. Presidente da Câmara que autorizou o pedido da Associação de Pais da Escola Básica de Silvalde, para ocupação da via pública, bem como o corte ou condicionamento do trânsito, para realização do desfile de carnaval no dia 9 de fevereiro.

Deliberação Nº 36/2018
Desfile de Carnaval – ocupação da via
pública – ratificação de despacho

Deliberado por unanimidade, ratificar o despacho do Sr. Presidente da Câmara que autorizou o pedido do Agrupamento de Escolas Dr. Manuel Gomes de Almeida, para ocupação da via pública, bem como o corte ou condicionamento do trânsito, para realização do desfile de carnaval no dia 9 de fevereiro.

ATA N. 5/2018

NOVE DE MARÇO DE DOIS
MIL E DEZOITO.

Deliberação Nº 37/2018
Aprovação da ata n.º 4/2018 de 26
de fevereiro

Deliberado por unanimidade a aprovação da ata 03/2018.

Deliberação Nº 38/2018
Nomeação da Comissão de Vistoria -
Nível de conservação de imóveis ou
frações

Deliberado por unanimidade, aprovar a proposta de nomeação da Comissão de Vistoria apresentada pela Divisão de Planeamento e Projetos Estratégicos, nos termos e para os efeitos previstos no Regime Jurídico da Reabilitação Urbana, no Regime Jurídico de Urbanização e Edificação e no Regulamento Geral de Edificação e Urbanas.

Deliberação Nº 39/2018
Decisão de contratar, aprovação das
peças para abertura do procedimento
por concurso público, para a execução
da empreitada de “Conclusão das
Redes de Abastecimento de Água,
de Drenagem de Águas Residuais e
Ramais Domiciliários no concelho de
Espinho”

Deliberado por unanimidade, o seguinte: a. Determinar a abertura de um procedimento pré-contratual com vista à execução da empreitada de obras públicas de “CONCLUSÃO DAS REDES DE ABASTECIMENTO DE ÁGUA, DE DRENAGEM DE ÁGUAS RESIDUAIS E RAMAIS DOMICILIÁRIOS NO CONCELHO DE ESPINHO” e que, para esse efeito, seja adotado um procedimento por concurso público (sem publicação de anúncio no Jornal Oficial da União Europeia), de acordo com o preceituado na alínea b), do artigo 19.º do CCP, pelo valor base de 1.690.000,00 € (um milhão, seiscentos e noventa mil euros), acrescido de IVA à taxa legal em vigor.

Deliberação Nº 40/2018
Protocolo de colaboração entre a
Câmara Municipal de Espinho e a
Associação Humanitária Bombeiros
Voluntários do Concelho de Espinho
para atribuição de subsídio para
efeitos da disponibilidade operacional
do corpo de bombeiros em 2018

Deliberado por unanimidade, participar e aprovar o “ Protocolo de colaboração entre a Câmara Municipal de Espinho e a Associação Humanitária Bombeiros Voluntários do Concelho de Espinho para atribuição de subsídio para efeitos da disponibilidade operacional do corpo de bombeiros em 2018”.

Deliberação Nº 41/2018
Doações ao Museu Municipal de
Espinho

Deliberado por unanimidade, aceitar a obra de pintura e as peças doadas ao Museu Municipal de Espinho por Maria José Brandão do Amaral e Fernando Ribau Lopes, reconhecendo o valor da obra de arte e do acervo relacionado com as coleções da Arte Xávega e da Fábrica Brandão, Gomes & C.ª.

ATA N. 6/2018

VINTE E DOIS DE MARÇO DE
DOIS MIL E DEZOITO.

Deliberação Nº 42/2018
Aprovação da ata n.º 5/2018 de
9 de março

Deliberado por unanimidade a aprovação da ata 05/2018.

Deliberação Nº 43/2018
Contrato de Locação de um espaço
(Gabinete 1.43) no Fórum de Arte e
Cultura de Espinho (FACE) com Ricardo
Nuno Gaioso Vaz Fidalgo

Deliberado por unanimidade, celebrar com Ricardo Nuno Gaioso Vaz Fidalgo, em representação da banda “The Acoustic Foundation”, o “Contrato de Locação do Gabinete 1.43 do Fórum de Arte e

Cultura de Espinho (FACE)”.

Deliberação Nº 44/2018
Agregado familiar de Florinda
Maria Marques; Incumprimento do
Pagamento da Renda Mensal por
oito meses consecutivos; Proposta
para determinar a resolução do
arrendamento apoiado e a cessação
do respetivo direito de ocupação do
fogo

Deliberado por unanimidade, manifestar a Florinda Maria Marques e respetivo agregado familiar a intenção de determinar a resolução do arrendamento apoiado e cessação do respetivo direito de ocupação do fogo que se lhe encontra atribuído em virtude da situação de incumprimento do dever de pagamento da renda por um período de oito meses consecutivos.

Deliberação Nº 45/2018
Transmissão de titularidade da loja n.º
17 do Mercado Diário

Deliberado por unanimidade: I. considerar o motivo invocado pelo requerente como ponderoso e justificativo para fundamentar a transmissão daquela concessão, nos termos da alínea b) do nº 1 do artigo 8.º do Regulamento do Mercado.

Deliberação Nº 46/2018
Protocolo de colaboração entre a
Câmara Municipal de Espinho e a
Associação Humanitária Bombeiros
Voluntários do Concelho de Espinho
para atribuição de subsídio para
efeitos da disponibilidade operacional
do corpo de bombeiros em 2018

Deliberado por unanimidade, participar e aprovar o “Protocolo de colaboração entre a Câmara Municipal de Espinho e a Associação Humanitária Bombeiros Voluntários do Concelho de Espinho para atribuição de subsídio para efeitos da disponibilidade operacional do corpo de bombeiros em 2018”.

Deliberação Nº 47/2018
Paróquia de Espinho – ocupação da
via pública para realização de Via
Sacra – ratificação de despacho

Deliberado por unanimidade, autorizar o pedido do Reverendo Pároco Artur Manuel Monteiro Pinto, para ocupação da via pública, para realização do evento religioso Via Sacra.

Deliberação Nº 48/2018
Paróquia de S. Tiago de Silvalde -
Ocupação via publica - Procissão
Religiosa

Deliberado por unanimidade, autorizar o pedido do Reverendo Pároco Manuel António Alves da Silva para ocupação da via pública para realização da Procissão dos Passos do Senhor em Silvalde.

Museu Municipal de Espinho
Forum de Arte e Cultura de Espinho - FACE
www.museumunicipaldeespinho.blogspot.pt
Tel: +351 227 326 258
E-mail: museu.municipal@cm-espinho.pt

Horário
Segunda a Sexta-Feira
09H00 às 17H00
Sábado
10H00 às 13H30 | 14H30 às 18H00
(Encerra aos domingos e feriados)

Casino de Espinho
www.solveverde.pt
Tel: +351 22 733 5500
E-mail: casinoespinho@solveverde.pt
Loja Interativa de Espinho
Tel: +351 224 901 316
E-mail: turismo@cm-espinho.pt

Piscina Solário Atlântico
Tel: +351 227 344 179
+351 227 322 680

Horário
15 Jun a 15 Set
09H00 às 19h00

Piscina Balneário Marinho
Tel: +351 227 344 179
+351 961 036 313
E-mail: balneario.marinho@cm-espinho.pt

Mercado Municipal de Espinho
Horário
Segunda a Sexta
09H00 às 19H00
Sábados
09H00 às 13H00

Centro Multimeios de Espinho
www.multimeios.pt
Tel: +351 22 733 11 90
E-mail: info@multimeios.pt

AME - Atendimento Municipal de Espinho
Câmara Municipal de Espinho
www.cm-espinho.pt
Tel: +351 227 335 800
E-mail: geral@cm-espinho.pt

Horário
Segunda a Sexta-Feira
08H30 às 16H00

Parque Municipal de Campismo
Tel: +351 227 335 871
E-mail: campismo@cm-espinho.pt

Biblioteca Municipal José Marmelo e Silva
Tel: +351 22 733 58 00
+351 227 335 869
E-mail: bme@cm-espinho.pt

Audatório/Academia de Espinho
www.musica-espinho.com
Tel: +351 22 734 11 45
+351 22 734 04 69
E-mail: auditorio@musica-esp.pt

Horário
Segunda a Sexta-Feira
09H30 às 18H00
Sábado
10H30 às 17H30
(Encerra aos domingos, feriados e na última quarta-feira de cada mês)

Espaços do Cidadão Espinho/ Silvalde
Fórum Arte e Cultura Espinho - FACE
Rua 41
Tel: +351 227 335 892
E-mail: geral@cm-espinho.pt

Espaço do Cidadão Anta/Guetim
Complexo Habitacional da Ponte de Anta
Tel: +351 227 335 890
E-mail: geral@cm-espinho.pt

Nave Polivalente de Espinho
Lugar de Sales-Silvalde
4500 Espinho

Segunda a Sexta-Feira
08H30 às 17H00
Tel: +351 227 335 860
+351 227 310 059
E-mail: divisao.desporto@cm-espinho.pt

Piscina Municipal de Espinho
Av. 32 Anta/Espinho

Segunda a Sexta-Feira
09H00 às 13H00
13H30 às 21H00
Sábado
09H00 às 13H00
(Encerrada durante o mês de Agosto)

Tel: +351 227 335 868
E-mail: piscinamunicipal@cm-espinho.pt

Divisão de Serviços Básicos e Ambiente
Ângulo da Rua 20 e Rua do Loureiro Nº 652
Zona Industrial
4500-634 Silvalde

Apoio Administrativo
Mercados e Feiras
Segunda a Sexta-Feira
08H00 às 16H30

Tel: +351 227 335 800
+351 227 335 866
E-mail: ambiente@cm-espinho.pt
servico.aguas@cm-espinho.pt

Divisão de Educação e Juventude
Praça Dr. José Oliveira Salvador Apart. 700
4500-901 Espinho

Segunda a Sexta-Feira
09H00 às 16H00
Tel: +351 227 335 800
E-mail: comunidade-educativa@cm-espinho.pt
juventude@cm-espinho.pt

Atendimento ao Idoso
Rua 23 (Edifício Junta Freguesia Espinho)

Segunda a Sexta-Feira
08H30 às 12H30
Tel: +351 227 335 872
E-mail: idosos@cm-espinho.pt

A7

A5

A2

A1

B7

B5

B2

B1

C7

C5

C2

C1

D7

D2

D1

E7

E5

E2

E1

F7

F5

F2

F1

G7

G5

G2

G1

H7

H5

H2

H1

ESC: 1/100

I5

I2

I1

J7

J5

J2

J1

